

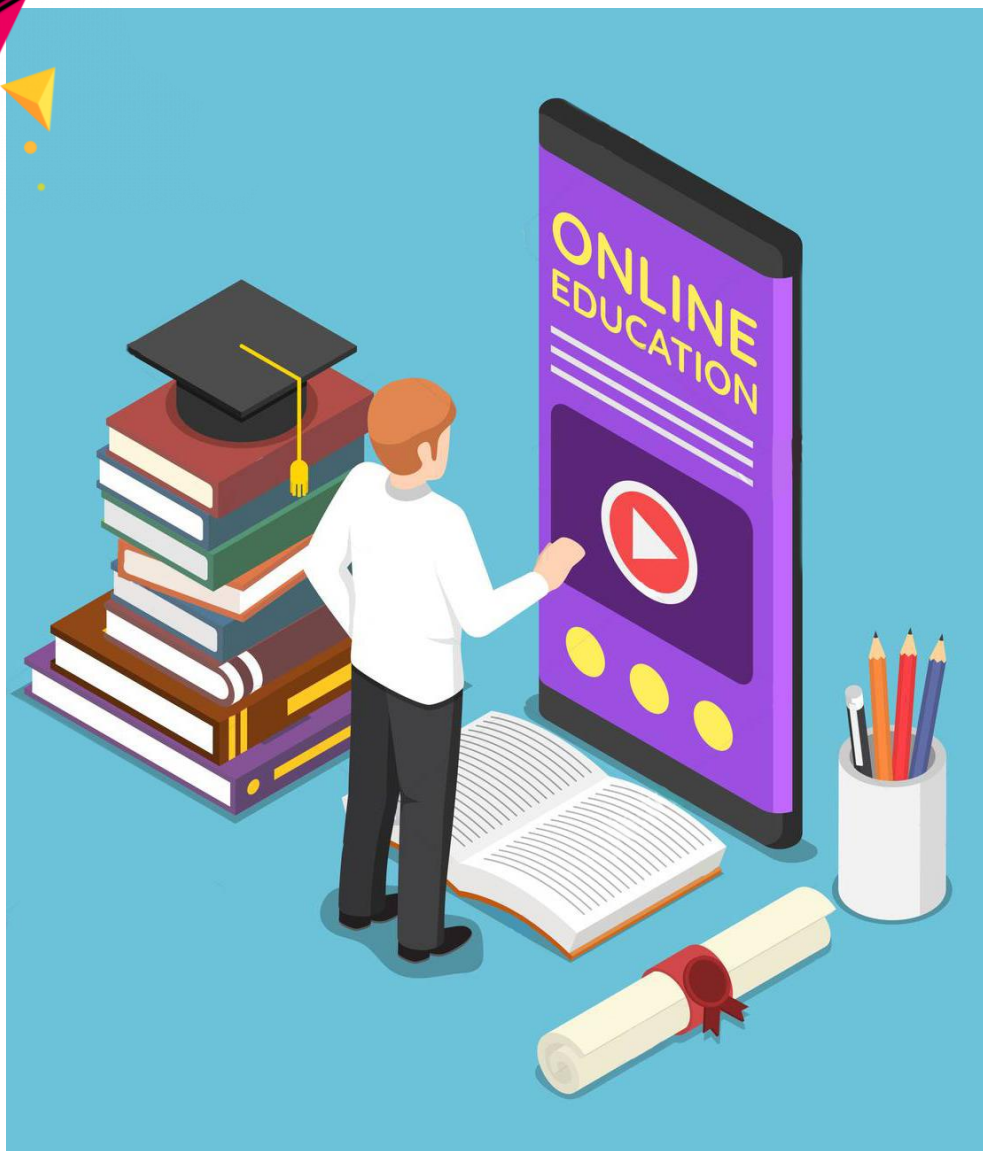


การดำเนินงานตามโครงการตรวจเยี่ยมพื้นที่เชิง
ประเมินเพื่อพัฒนาระบบการประกันคุณภาพภายใน
ของสถานศึกษาที่ส่งผลต่อสมรรถนะสำคัญของผู้เรียน

ดร.มธุรส ประภาจันทร์

ผู้อำนวยการกลุ่มพัฒนาระบบการประกันคุณภาพการศึกษาขั้นพื้นฐาน
สำนักทดสอบทางการศึกษา สำนักงานคณะกรรมการการศึกษาขั้นพื้นฐาน

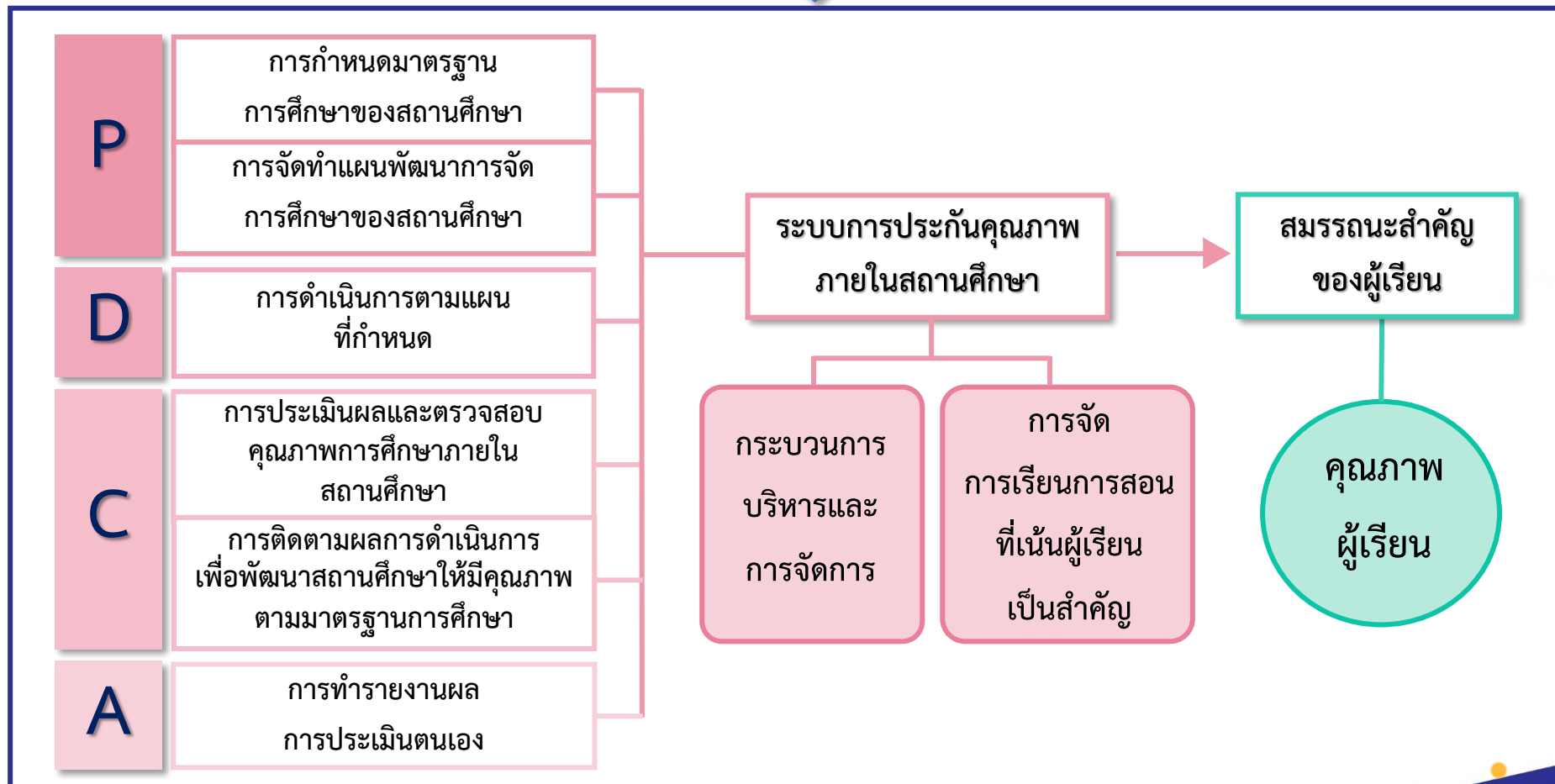
วัตถุประสงค์



ตรวจเยี่ยมพื้นที่เชิงประเมินเพื่อพัฒนา
ระบบการประกันคุณภาพภายใน
ของสถานศึกษาที่ส่งผลต่อสมรรถนะสำคัญ
ของผู้เรียนที่มีบริบทการจัดการศึกษา
ที่แตกต่างกัน

กรอบแนวคิดการตรวจเยี่ยมพื้นที่เชิงประเมิน

สถานศึกษา 15 ประเภท ที่มีบริบทแตกต่างกัน



กลุ่มเป้าหมาย

สถานศึกษากลุ่มเป้าหมาย สามารถจำแนกได้เป็น 15 ประเภท

1. รร.คุณภาพของชุมชน

2. รร.ในโครงการกองทุนการศึกษา

3. รร.ขนาดเล็ก น้อยกว่า 120 คน

4. รร.แข่งขันสูง

5. รร.ขยายโอกาสทางการศึกษา

6. รร.ในเขตพัฒนาเศรษฐกิจพิเศษ

7. รร. 3 จังหวัดชายแดนใต้

8. รร.ชายขอบ/เกาะแก่ง/พื้นที่สูง

9. รร.ราชประชานุเคราะห์/ศึกษาสงเคราะห์/เฉลิมพระเกียรติ

10. รร.คอนเน็กซ์อีดี (ประชารัฐ) ร่วมพัฒนา

11. รร.มาตรฐานสากล

12. รร.กองทุนพัฒนาเด็กฯ(กพด.)

13. รร.วิทยาศาสตร์จุฬาภรณ์

14. รร.ไทยรัฐวิทยา

15. รร.อนุบาลประจำจังหวัด



หลักการและรูปแบบการตรวจเยี่ยมพื้นที่เชิงประเมิน

1. เพื่อการปรับปรุงและพัฒนาคุณภาพการศึกษา ไม่มุ่งเน้นเรื่องการตัดสินผล หรือการจัดลำดับ
2. ดำเนินการโดยใช้พื้นที่เป็นฐาน และใช้นวัตกรรมในการขับเคลื่อน สถานศึกษาสามารถบริหารจัดการอย่างยืดหยุ่น เหมาะสม เกิดผลการปฏิบัติที่ดี
3. รูปแบบการตรวจเยี่ยม ให้คำนึงถึงความเหมาะสม สอดคล้องกับรูปแบบที่สถานศึกษาจัดการเรียนการสอนภายใต้สถานการณ์การแพร่ระบาดของโรคโควิด-19 (COVID-19) โดยไม่สร้างภาระเพิ่มเติมให้แก่สถานศึกษาและครูผู้สอน และปฏิบัติตามมาตรการของกระทรวงสาธารณสุขอย่างเคร่งครัด

แนวทางการตรวจเยี่ยมพื้นที่เชิงประเมิน

แนวทางในการคัดเลือก

โดยกำหนดสถานศึกษาที่เป็นกลุ่มเป้าหมาย เขตพื้นที่ละ 3 แห่ง
ใช้เวลาแห่งละ ½ หรือ 1 วัน

กำหนดการส่งข้อมูล สพฐ.

ส่งให้ สพฐ. ภายในวันที่ 10 กันยายน 2564

1. แนวทางการตรวจเยี่ยมพื้นที่เชิงประเมิน

1. มีคณะกรรมการตรวจเยี่ยม 1 - 3 คน
2. มีการมอบหมายหน้าที่ในการตรวจเยี่ยม
3. มีการตั้งคำถามหลัก
4. มีกำหนดการตรวจเยี่ยมพื้นที่เชิงประเมิน
5. แจ้งกำหนดการตรวจเยี่ยมพื้นที่
6. ประสานสถานศึกษาเตรียมบุคลากรรับการตรวจเยี่ยม
7. ดำเนินการตรวจเยี่ยมพื้นที่ตามกำหนดการ

3. เทคนิคการตรวจเยี่ยม

1. การสอบถาม/สัมภาษณ์ผู้ที่เกี่ยวข้อง
2. การตรวจสอบเอกสาร
3. การสังเกตสภาพแวดล้อมและพฤติกรรม การจัดการเรียนรู้ของครูและผู้เรียน
4. การให้ข้อเสนอแนะ

2. เครื่องมือการตรวจเยี่ยมพื้นที่เชิงประเมิน

1. แบบเก็บรวบรวมข้อมูลด้านกระบวนการบริหารและการจัดการของสถานศึกษา
2. แบบเก็บรวบรวมข้อมูลด้านกระบวนการจัดการเรียนรู้
3. แบบเก็บรวบรวมข้อมูลสมรรถนะของผู้เรียน

4 แนวปฏิบัติและขั้นตอนการปฏิบัติ

1. ก่อนการตรวจเยี่ยม (Before Site Visit)
2. ระหว่างการตรวจเยี่ยม (During Site Visit)
3. หลังการตรวจเยี่ยม (After Site Visit)

บทบาทหน้าที่ของคณะกรรมการตรวจเยี่ยมพื้นที่เชิงประเมิน

1.1 ก่อนการตรวจเยี่ยม

1

บทบาทหน้าที่ของประธานกรรมการ

1. กำหนดให้มีการประชุมคณะกรรมการตรวจเยี่ยมพื้นที่เชิงประเมิน
2. แบ่งหน้าที่ให้คณะกรรมการตรวจเยี่ยมพื้นที่เชิงประเมิน

2

บทบาทหน้าที่ของคณะกรรมการ

1. ศึกษาข้อมูลของสถานศึกษาเพื่อเตรียมพร้อมในการตรวจเยี่ยม เช่น ศึกษารายงานผลการประเมินตนเองของสถานศึกษา ข้อมูล ปัจจัยพื้นฐานต่าง ๆ ของสถานศึกษา แผนพัฒนาการจัดการศึกษา ผลสัมฤทธิ์ทางการเรียน ฯลฯ
2. ศึกษาเครื่องมือที่ใช้ในการตรวจเยี่ยม

3

บทบาทหน้าที่ของกรรมการและเลขานุการ

1. จัดการประชุมคณะกรรมการตรวจเยี่ยมพื้นที่เชิงประเมิน
2. ศึกษาข้อมูลของสถานศึกษาเพื่อเตรียมพร้อมในการตรวจเยี่ยม เช่น ศึกษารายงานผลการประเมินตนเองของสถานศึกษา ข้อมูล ปัจจัยพื้นฐานต่าง ๆ ของสถานศึกษา แผนพัฒนาการจัดการศึกษา ผลสัมฤทธิ์ทางการเรียน ฯลฯ
3. ศึกษาเครื่องมือที่ใช้ในการตรวจเยี่ยม
4. ประสานงานเกี่ยวกับกำหนดระยะเวลาการตรวจเยี่ยม และข้อมูลต่าง ๆ ทั้งในส่วน of คณะกรรมการตรวจเยี่ยมพื้นที่เชิงประเมินและสถานศึกษาที่รับการตรวจเยี่ยม

บทบาทหน้าที่ของคณะกรรมการตรวจเยี่ยมพื้นที่เชิงประเมิน

1.2 ระหว่างการตรวจเยี่ยม

1

บทบาทหน้าที่ของประธานกรรมการ

- ชี้แจงกระบวนการและวัตถุประสงค์ของการตรวจเยี่ยมสถานศึกษา กำหนดการในการตรวจเยี่ยมแก่สถานศึกษาที่รับการตรวจเยี่ยมทราบ
- ดำเนินการตรวจเยี่ยมตามประเด็นที่กำหนดไว้
- นำเสนอผลการตรวจเยี่ยมด้วยวาจาให้สถานศึกษาทราบ

2

บทบาทหน้าที่ของคณะกรรมการ

- ดำเนินการตรวจเยี่ยมตามประเด็นที่กำหนดไว้
- ร่วมนำเสนอผลการตรวจเยี่ยมด้วยวาจาพร้อมทั้งคณะกรรมการตรวจเยี่ยมพื้นที่เชิงประเมิน

3

บทบาทหน้าที่ของกรรมการและเลขานุการ

- ดำเนินการตรวจเยี่ยมตามประเด็นที่กำหนดไว้
- ร่วมนำเสนอผลการตรวจเยี่ยมด้วยวาจาพร้อมทั้งคณะกรรมการตรวจเยี่ยมพื้นที่เชิงประเมิน
- งานอื่น ๆ ตามที่ประธานคณะกรรมการตรวจเยี่ยมพื้นที่เชิงประเมินมอบหมาย

บทบาทหน้าที่ของคณะกรรมการตรวจเยี่ยมพื้นที่เชิงประเมิน

1.3 หลังการตรวจเยี่ยม

1

บทบาทหน้าที่ของประธานกรรมการ

1. กำหนดการประชุมเพื่อสรุปผลการตรวจเยี่ยม
2. ตรวจสอบและรับรองความถูกต้องของรายงานผลการตรวจเยี่ยม
3. นำเสนอผลการตรวจเยี่ยมต่อสำนักงานคณะกรรมการการศึกษาขั้นพื้นฐาน

2

บทบาทหน้าที่ของคณะกรรมการ

1. ดำเนินการตรวจเยี่ยมตามประเด็นที่กำหนดไว้
2. ร่วมนำเสนอผลการตรวจเยี่ยมด้วยวาจาพร้อมกับคณะกรรมการตรวจเยี่ยมพื้นที่เชิงประเมิน
3. งานอื่น ๆ ตามที่ประธานคณะกรรมการตรวจเยี่ยมพื้นที่เชิงประเมินมอบหมาย

3

บทบาทหน้าที่ของกรรมการและเลขานุการ

1. จัดประชุมเพื่อสรุปผลการตรวจเยี่ยมสถานศึกษา

จรรยาบรรณของคณะกรรมการตรวจเยี่ยมพื้นที่เชิงประเมิน

- 01 ปฏิบัติการตรวจเยี่ยมสถานศึกษาด้วยตนเอง ไม่สร้างภาระ บุกงานการกับงานประจำที่ต้องนิเทศ ติดตามการดำเนินงาน เป็นพี่เลี้ยง ไม่มอบหมายต่อให้ใครที่ไม่มีหน้าที่ในการตรวจเยี่ยม
- 02 มีความเที่ยงตรง ไม่ลำเอียง เป็นกลาง โปร่งใส ตรวจสอบได้
- 03 มีความรับผิดชอบ ตรวจสอบรายงานสิ่งที่ค้นพบตามความเป็นจริง มีเหตุผล และสามารถใช้หลักฐานสนับสนุนเชิงวิชาการ
- 04 ไม่ให้อิทธิพลใด ๆ มาเบี่ยงเบนผลการตรวจเยี่ยมให้ผิดแผกไปจากความเป็นจริง และไม่รายงานเท็จหรือปกปิดสิ่งที่ไม่ถูกต้อง
- 05 ไม่ประพฤตินำให้เสื่อมเสียชื่อเสียงของตนหรือชื่อเสียงของสำนักงานคณะกรรมการการศึกษาขั้นพื้นฐาน
- 06 ไม่รับและไม่เรียกรื่องในสิ่งที่ไม่เกี่ยวข้องกับการตรวจเยี่ยมสถานศึกษา เช่น การต้อนรับหรือการรับรองเกินความเหมาะสม รางวัล ของขวัญ ฯลฯ
- 07 ปฏิบัติงานตามที่ได้รับมอบหมายอย่างครบถ้วนสมบูรณ์
- 08 รักษาความลับและข้อมูลสารสนเทศส่วนบุคคลและสถานศึกษาที่ได้รับการตรวจเยี่ยมอย่างเคร่งครัด
- 09 ไม่แสวงหาผลประโยชน์สำหรับตนเองหรือผู้อื่น ไม่ว่าจะทางตรงหรือทางอ้อม



หนังสือสำนักงานคณะกรรมการการศึกษาขั้นพื้นฐาน ที่ ศธ04004/ว828 ลงวันที่ 23 กรกฎาคม 2564

เรื่อง แจ้างบประมาณเพื่อดำเนินการตรวจเยี่ยมพื้นที่เชิงประเมินเพื่อพัฒนาระบบการประกันคุณภาพภายในของสถานศึกษา



ที่ ศธ ๐๔๐๐๔/ว๘๒๘

สำนักงานคณะกรรมการการศึกษาขั้นพื้นฐาน
กระทรวงศึกษาธิการ กทม. ๑๐๓๐๐

๒๓ กรกฎาคม ๒๕๖๔

เรื่อง แจ้างบประมาณเพื่อดำเนินการตรวจเยี่ยมพื้นที่เชิงประเมินเพื่อพัฒนาระบบการประกันคุณภาพภายในของสถานศึกษา

เรียน ผู้อำนวยการสำนักงานเขตพื้นที่การศึกษาทุกเขต

ตามที่ สำนักงานคณะกรรมการการศึกษาขั้นพื้นฐาน ได้พัฒนาเครื่องมือและแนวทางสำหรับการตรวจเยี่ยมพื้นที่เชิงประเมิน เพื่อการตรวจสอบระบบการประกันคุณภาพภายในของสถานศึกษา สังกัดสำนักงานคณะกรรมการการศึกษาขั้นพื้นฐาน สำหรับให้สำนักงานเขตพื้นที่การศึกษาใช้เป็นแนวทางดำเนินงาน เพื่อดำเนินการตรวจเยี่ยมพื้นที่เชิงประเมิน เพื่อพัฒนาระบบการประกันคุณภาพภายในของสถานศึกษานั้น

ในการนี้ เพื่อให้การพัฒนาระบบการประกันคุณภาพภายในของสถานศึกษาเข้มแข็งและมีประสิทธิภาพ สำนักงานคณะกรรมการการศึกษาขั้นพื้นฐาน ขอแจ้างจัดสรรงบประมาณ จำนวน ๑๐,๘๐๐ บาท (หนึ่งหมื่นแปดร้อยบาทถ้วน) เพื่อดำเนินการตรวจเยี่ยมพื้นที่เชิงประเมินเพื่อพัฒนาระบบการประกันคุณภาพภายในของสถานศึกษา มุ่งหวังให้เกิดการพัฒนากระบวนการประกันคุณภาพภายในของสถานศึกษาให้มีความเข้มแข็งและเกิดการพัฒนาดังกล่าวอย่างต่อเนื่องส่งผลให้ผู้เรียนมีคุณภาพตามมาตรฐานของสถานศึกษาต่อไป

จึงเรียนมาเพื่อทราบ

ขอแสดงความนับถือ

(นายวิฑูรย์เกียรติ นนธ์พิลา)
รองเลขาธิการคณะกรรมการการศึกษาขั้นพื้นฐาน ปฏิบัติราชการแทน
เลขาธิการคณะกรรมการการศึกษาขั้นพื้นฐาน

สำนักทดสอบทางการศึกษา
โทร. ๐ ๒๒๘๘ ๕๗๕๘

สพฐ. ขอแจ้างจัดสรรงบประมาณ จำนวน 10,800 บาท (หนึ่งหมื่นแปดร้อยบาทถ้วน) เพื่อดำเนินการตรวจเยี่ยมพื้นที่เชิงประเมิน เพื่อพัฒนาระบบการประกันคุณภาพภายในของสถานศึกษา