

ผลการทดสอบทางการศึกษาระดับชาตินิยมขั้นพื้นฐาน (O-NET)

ปีการศึกษา ๒๕๖๒

สังกัดสำนักงานคณะกรรมการการศึกษาขั้นพื้นฐาน

วิชานู ทรัพย์สมบัติ

ผู้อำนวยการสำนักทดสอบทางการศึกษา สพฐ.

การทดสอบทางการศึกษาระดับชาตินิยมขั้นพื้นฐาน (O-NET) เป็นการตรวจสอบคุณภาพผู้เรียนตามกรอบมาตรฐานและตัวชี้วัดของหลักสูตรแกนกลางการศึกษาขั้นพื้นฐาน พุทธศักราช ๒๕๕๑ ได้ทำการทดสอบกับผู้เรียนในระดับชั้นประถมศึกษาปีที่ ๖ และชั้นมัธยมศึกษาปีที่ ๓ และ ๖ โดยสถาบันทดสอบทางการศึกษาแห่งชาติ (องค์การมหาชน) เป็นผู้ดำเนินการจัดสอบ ซึ่งผลการทดสอบของสำนักงานคณะกรรมการการศึกษาขั้นพื้นฐาน ในปีการศึกษา ๒๕๖๒ พอสรุปได้ดังต่อไปนี้

๑. ผลการทดสอบ O-NET ของ สพฐ. เปรียบเทียบกับผลการทดสอบ O-NET ของระดับประเทศ (รวมทุกสังกัด)

ผลการเปรียบเทียบคะแนนผลทดสอบ O-NET ของ สพฐ. กับระดับประเทศ(รวมทุกสังกัด) สรุปได้ดังต่อไปนี้

๑.๑ ระดับชั้นประถมศึกษาปีที่ ๖

๑) คะแนนเฉลี่ยร้อยละรวม ๔ กลุ่มสาระการเรียนรู้ ปีการศึกษา ๒๕๖๒ ของ สพฐ. ต่ำกว่าคะแนนเฉลี่ยร้อยละของระดับประเทศ

๒) คะแนนเฉลี่ยร้อยละทุกกลุ่มสาระการเรียนรู้ของ สพฐ. มีคะแนนเฉลี่ยร้อยละต่ำกว่าคะแนนเฉลี่ยร้อยละของระดับประเทศ

๑.๒ ระดับชั้นมัธยมศึกษาปีที่ ๓

๑) คะแนนเฉลี่ยร้อยละรวม ๔ กลุ่มสาระการเรียนรู้ ปีการศึกษา ๒๕๖๒ ของ สพฐ. สูงกว่าคะแนนเฉลี่ยร้อยละของระดับประเทศ

๒) คะแนนเฉลี่ยร้อยละของกลุ่มสาระการเรียนรู้ภาษาไทย กลุ่มสาระการเรียนรู้คณิตศาสตร์ และกลุ่มสาระการเรียนรู้วิทยาศาสตร์ของ สพฐ. มีคะแนนเฉลี่ยร้อยละสูงกว่าคะแนนเฉลี่ยร้อยละของระดับประเทศตามลำดับ

๓) คะแนนเฉลี่ยร้อยละของกลุ่มสาระการเรียนรู้ภาษาต่างประเทศ (อังกฤษ) ของ สพฐ. มีคะแนนเฉลี่ยร้อยละต่ำกว่าคะแนนเฉลี่ยร้อยละของระดับประเทศ

๔) คะแนนเฉลี่ยร้อยละรวม ๔ กลุ่มสาระการเรียนรู้ ปีการศึกษา ๒๕๖๒ ของโรงเรียนในสังกัดสำนักงานเขตพื้นที่การศึกษามัธยมศึกษา (สพม.) และกลุ่มโรงเรียนวิทยาศาสตร์จุฬาราชมนตรี มีคะแนนเฉลี่ยร้อยละสูงกว่าโรงเรียนสังกัด สพฐ. และโรงเรียนรวมทุกสังกัด (ระดับประเทศ) โดยกลุ่มโรงเรียนวิทยาศาสตร์จุฬาราชมนตรี มีคะแนนเฉลี่ยร้อยละมากที่สุด (๖๘.๘๕) รองลงมาคือ โรงเรียนในสังกัดสำนักงานเขตพื้นที่การศึกษามัธยมศึกษา (สพม.) (๓๓.๘๑) และโรงเรียนในสังกัดสำนักงานเขตพื้นที่การศึกษาประถมศึกษา (๓๒.๙๔) ตามลำดับ

๕) คะแนนเฉลี่ยร้อยละของกลุ่มสาระการเรียนรู้ภาษาไทย กลุ่มสาระการเรียนรู้คณิตศาสตร์ กลุ่มสาระการเรียนรู้วิทยาศาสตร์ และกลุ่มสาระการเรียนรู้ภาษาต่างประเทศ (อังกฤษ) ของกลุ่มโรงเรียนวิทยาศาสตร์จุฬาราชมนตรี มีคะแนนเฉลี่ยร้อยละมากที่สุด รองลงมาคือ โรงเรียนในสังกัดสำนักงานเขตพื้นที่การศึกษามัธยมศึกษา (สพม.) และโรงเรียนในสังกัดสำนักงานเขตพื้นที่การศึกษาประถมศึกษา ตามลำดับ

๑.๓ ระดับชั้นมัธยมศึกษาปีที่ ๖

๑) คะแนนเฉลี่ยร้อยละรวม ๔ กลุ่มสาระการเรียนรู้ ปีการศึกษา ๒๕๖๒ ของโรงเรียนสังกัด สพฐ. สูงกว่าคะแนนเฉลี่ยร้อยละของโรงเรียนรวมทุกสังกัด (ระดับประเทศ)

๒) คะแนนเฉลี่ยร้อยละของกลุ่มสาระการเรียนรู้ภาษาไทย กลุ่มสาระการเรียนรู้คณิตศาสตร์ กลุ่มสาระการเรียนรู้วิทยาศาสตร์ และกลุ่มสาระการเรียนรู้สังคมศึกษาฯ ของโรงเรียนสังกัด สพฐ. มีคะแนนเฉลี่ยร้อยละสูงกว่าคะแนนเฉลี่ยร้อยละของโรงเรียนรวมทุกสังกัด (ระดับประเทศ)

๓) คะแนนเฉลี่ยร้อยละของกลุ่มสาระการเรียนรู้ภาษาต่างประเทศ (อังกฤษ) ของโรงเรียนสังกัด สพฐ. มีคะแนนเฉลี่ยร้อยละต่ำกว่าคะแนนเฉลี่ยร้อยละของโรงเรียนรวมทุกสังกัด (ระดับประเทศ)

๔) คะแนนเฉลี่ยร้อยละรวม ๔ กลุ่มสาระการเรียนรู้ ปีการศึกษา ๒๕๖๒ ของโรงเรียนในสังกัดสำนักงานเขตพื้นที่การศึกษามัธยมศึกษา (สพม.) และกลุ่มโรงเรียนวิทยาศาสตร์จุฬาภรณฯ มีคะแนนเฉลี่ยร้อยละสูงกว่าโรงเรียนสังกัด สพฐ. และโรงเรียนรวมทุกสังกัด (ระดับประเทศ) โดยกลุ่มโรงเรียนวิทยาศาสตร์จุฬาภรณฯ มีคะแนนเฉลี่ยร้อยละมากที่สุด (๕๓.๘๑) รองลงมาคือ โรงเรียนในสังกัดสำนักงานเขตพื้นที่การศึกษามัธยมศึกษา (สพม.) (๓๒.๖๙) และโรงเรียนในสังกัดสำนักงานเขตพื้นที่การศึกษาประถมศึกษา (สพป.) (๒๖.๕๘) ตามลำดับ

๕) คะแนนเฉลี่ยร้อยละของกลุ่มสาระการเรียนรู้ภาษาไทย กลุ่มสาระการเรียนรู้คณิตศาสตร์ กลุ่มสาระการเรียนรู้วิทยาศาสตร์ กลุ่มสาระการเรียนรู้สังคมศึกษาฯ และกลุ่มสาระการเรียนรู้ภาษาต่างประเทศ (อังกฤษ) ของกลุ่มโรงเรียนวิทยาศาสตร์จุฬาภรณฯ มีคะแนนเฉลี่ยร้อยละมากที่สุด รองลงมาคือ โรงเรียนในสังกัดสำนักงานเขตพื้นที่การศึกษามัธยมศึกษา (สพม.) และโรงเรียนในสังกัดสำนักงานเขตพื้นที่การศึกษาประถมศึกษา (สพป.) ตามลำดับ

ตารางที่ ๑ ผลการเปรียบเทียบผลการทดสอบทางการศึกษาระดับชาตินิยมขั้นพื้นฐาน (O-NET) สังกัด สพฐ. กับระดับประเทศ (รวมทุกสังกัด)

ชั้น	ระดับ	ภาษาไทย	คณิตศาสตร์	วิทยาศาสตร์	อังกฤษ	สังคมศึกษา	รวมทุกกลุ่มฯ
ป.๖	สพฐ.	๔๗.๙๕	๓๑.๖๐	๓๔.๓๐	๓๐.๘๖		๓๖.๑๘
	ประเทศ	๔๙.๐๗	๓๒.๙๐	๓๕.๕๕	๓๔.๔๒		๓๗.๙๙
	สรุปผล	ต่ำกว่า	ต่ำกว่า	ต่ำกว่า	ต่ำกว่า		ต่ำกว่า
ม.๓	สพฐ.	๕๕.๙๑	๒๖.๙๘	๓๐.๒๒	๓๒.๙๘		๓๖.๕๒
	สรุปผล	สูงกว่า	สูงกว่า	สูงกว่า	ต่ำกว่า		สูงกว่า
	● สพม.	๕๗.๓๙	๒๘.๕๙	๓๐.๗๐	๓๔.๕๔		๓๗.๘๑
	สรุปผล	สูงกว่า	สูงกว่า	สูงกว่า	สูงกว่า		สูงกว่า
	● สพป.	๕๑.๗๗	๒๒.๔๙	๒๘.๘๗	๒๘.๖๑		๓๒.๙๔
	สรุปผล	ต่ำกว่า	ต่ำกว่า	ต่ำกว่า	ต่ำกว่า		ต่ำกว่า
	● สศศ.	๔๘.๒๐	๒๐.๕๘	๒๗.๗๗	๒๗.๕๑		๓๑.๐๒
	สรุปผล	ต่ำกว่า	ต่ำกว่า	ต่ำกว่า	ต่ำกว่า	ต่ำกว่า	
	● จุฬารัตนาฯ	๗๙.๙๙	๘๑.๒๑	๕๐.๙๕	๖๓.๒๓	๖๘.๘๕	
	สรุปผล	สูงกว่า	สูงกว่า	สูงกว่า	สูงกว่า	สูงกว่า	
ประเทศ	๕๕.๑๔	๒๖.๗๓	๓๐.๐๗	๓๓.๒๕	๓๖.๓๐		
ม.๖	สพฐ.	๔๓.๐๒	๒๕.๖๒	๒๙.๔๐	๒๘.๙๗	๓๖.๑๐	๓๒.๖๒
	สรุปผล	สูงกว่า	สูงกว่า	สูงกว่า	ต่ำกว่า	สูงกว่า	สูงกว่า
	● สพม.	๔๓.๑๒	๒๕.๗๑	๒๙.๔๕	๒๙.๐๔	๓๖.๑๕	๓๒.๖๙
	สรุปผล	สูงกว่า	สูงกว่า	สูงกว่า	ต่ำกว่า	สูงกว่า	สูงกว่า
	● สพป.	๓๔.๘๖	๑๗.๗๓	๒๕.๔๓	๒๒.๙๙	๓๑.๘๙	๒๖.๕๘
	สรุปผล	ต่ำกว่า	ต่ำกว่า	ต่ำกว่า	ต่ำกว่า	ต่ำกว่า	ต่ำกว่า
	● สศศ.	๓๓.๖๐	๑๖.๔๑	๒๕.๐๓	๒๑.๗๔	๓๑.๗๖	๒๕.๗๑
	สรุปผล	ต่ำกว่า	ต่ำกว่า	ต่ำกว่า	ต่ำกว่า	ต่ำกว่า	ต่ำกว่า
	● จุฬารัตนาฯ	๖๓.๔๕	๖๑.๐๐	๔๙.๔๑	๔๗.๖๑	๔๗.๕๗	๕๓.๘๑
สรุปผล	สูงกว่า	สูงกว่า	สูงกว่า	สูงกว่า	สูงกว่า	สูงกว่า	
ประเทศ	๔๒.๒๑	๒๕.๔๑	๒๙.๒๐	๒๙.๒๐	๓๕.๗๐	๓๒.๓๔	

หมายเหตุ สพม. คือ สำนักงานเขตพื้นที่การศึกษามัธยมศึกษา
 สศศ. คือ สำนักบริหารงานการศึกษาพิเศษ

سพป. คือ สำนักงานเขตพื้นที่การศึกษาประถมศึกษา
 จุฬารัตนาฯ คือ โรงเรียนวิทยาศาสตร์ภูมิภาคจุฬารัตนาฯวิทยาลัย

๒. การเปรียบเทียบผลการทดสอบทางการศึกษาระดับชาติด้านพื้นฐาน (O-NET) สังกัด สพฐ. ระหว่างปีการศึกษา ๒๕๖๑ กับปีการศึกษา ๒๕๖๒

ผลการเปรียบเทียบคะแนนผลการทดสอบทางการศึกษาระดับชาติด้านพื้นฐาน (O-NET) ของสังกัด สพฐ. ระหว่างปีการศึกษา ๒๕๖๑ กับปีการศึกษา ๒๕๖๒ สรุปได้ดังต่อไปนี้

๒.๑ ระดับประถมศึกษาปีที่ ๖

๑) คะแนนเฉลี่ยร้อยละรวมทุกกลุ่มสาระการเรียนรู้ที่ทดสอบทั้ง ๔ วิชา ปีการศึกษา ๒๕๖๒ ลดลง เมื่อเทียบกับปีการศึกษา ๒๕๖๑ (คะแนนเฉลี่ยร้อยละลดลง ๔.๙๖)

๒) คะแนนเฉลี่ยร้อยละของทุกกลุ่มสาระการเรียนรู้ ปีการศึกษา ๒๕๖๒ มีคะแนนเฉลี่ยร้อยละลดลงจากปีการศึกษา ๒๕๖๑ เรียงลำดับจากมากไปหาน้อย ดังนี้คือ กลุ่มสาระการเรียนรู้ภาษาไทย ภาษาอังกฤษ วิทยาศาสตร์ และคณิตศาสตร์ โดยมีคะแนนเฉลี่ยร้อยละลดลง ๖.๖๖ ๔.๖๑ ๔.๕๓ และ ๔.๐๕ ตามลำดับ

๓) คะแนนเฉลี่ยร้อยละของกลุ่มสาระการเรียนรู้ภาษาไทยมีคะแนนเฉลี่ยร้อยละมากที่สุด (๔๗.๙๕) รองลงมา คือ กลุ่มสาระการเรียนรู้วิทยาศาสตร์ (๓๔.๓) คณิตศาสตร์ (๓๑.๖) และภาษาอังกฤษ (๓๐.๘๔) ตามลำดับ

๒.๒ ระดับชั้นมัธยมศึกษาปีที่ ๓

๑) คะแนนเฉลี่ยร้อยละรวมทุกกลุ่มสาระการเรียนรู้ที่ทดสอบทั้ง ๔ วิชา ปีการศึกษา ๒๕๖๒ ลดลง เมื่อเทียบกับปีการศึกษา ๒๕๖๑ (คะแนนเฉลี่ยร้อยละลดลง ๑.๑๙)

๒) คะแนนเฉลี่ยร้อยละของกลุ่มสาระการเรียนรู้ภาษาต่างประเทศ (อังกฤษ) และกลุ่มสาระการเรียนรู้ภาษาไทย ปีการศึกษา ๒๕๖๒ มีคะแนนเฉลี่ยเพิ่มขึ้นจากปีการศึกษา ๒๕๖๑ โดยมีคะแนนเฉลี่ยร้อยละเพิ่มขึ้น ๓.๘๘ และ ๐.๘๗ ตามลำดับ

๓) คะแนนเฉลี่ยร้อยละของกลุ่มสาระการเรียนรู้วิทยาศาสตร์ และกลุ่มสาระการเรียนรู้คณิตศาสตร์ ปีการศึกษา ๒๕๖๒ มีคะแนนเฉลี่ยลดลงจากปีการศึกษา ๒๕๖๑ โดยมีคะแนนเฉลี่ยร้อยละลดลง ๖.๒๑ และ ๓.๓๐ ตามลำดับ

๒.๓ ระดับชั้นมัธยมศึกษาปีที่ ๖

๑) คะแนนเฉลี่ยร้อยละรวมทุกกลุ่มสาระการเรียนรู้ที่ทดสอบทั้ง ๔ วิชา ปีการศึกษา ๒๕๖๒ ลดลง เมื่อเทียบกับปีการศึกษา ๒๕๖๑ (คะแนนเฉลี่ยร้อยละลดลง ๒.๗๐)

๒) คะแนนเฉลี่ยร้อยละของกลุ่มสาระการเรียนรู้สังคมศึกษา ศาสนา และวัฒนธรรม ปีการศึกษา ๒๕๖๒ มีคะแนนเฉลี่ยเพิ่มขึ้นจากปีการศึกษา ๒๕๖๑ โดยมีคะแนนเฉลี่ยร้อยละเพิ่มขึ้น ๐.๖๒

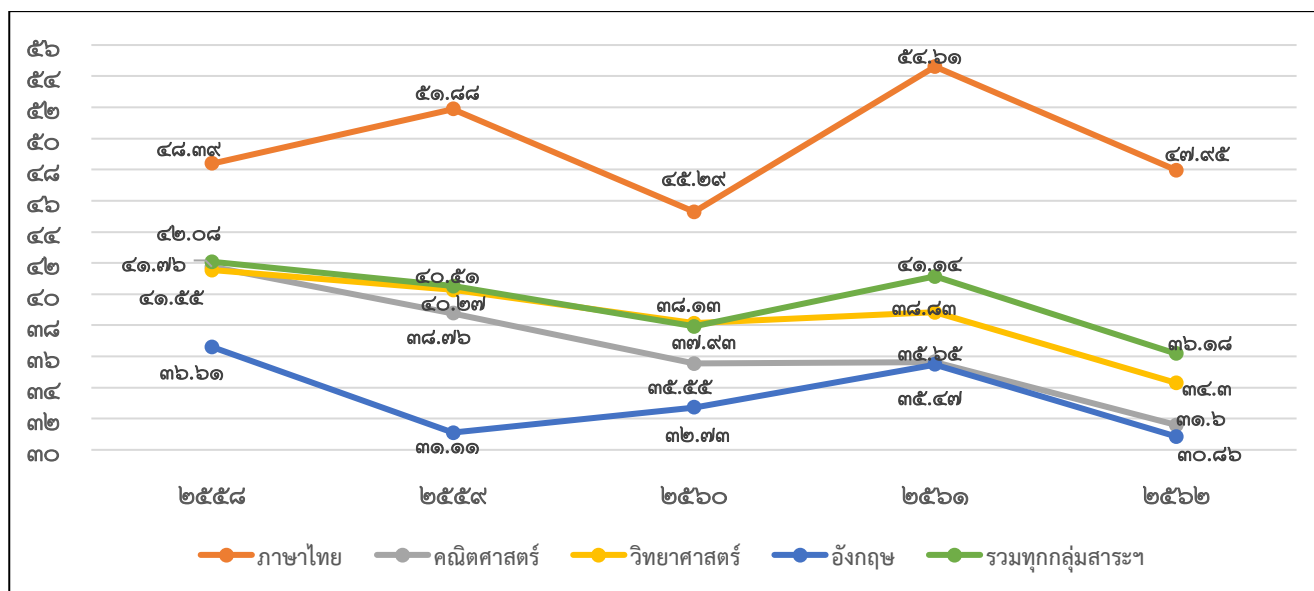
๓) คะแนนเฉลี่ยร้อยละของกลุ่มสาระการเรียนรู้คณิตศาสตร์ กลุ่มสาระการเรียนรู้ภาษาไทย กลุ่มสาระการเรียนรู้ภาษาต่างประเทศ (อังกฤษ) และกลุ่มสาระการเรียนรู้วิทยาศาสตร์ ปีการศึกษา ๒๕๖๒ มีคะแนนเฉลี่ยลดลงจากปีการศึกษา ๒๕๖๑ โดยมีคะแนนเฉลี่ยร้อยละลดลง ๕.๔๒ ๕.๑๕ ๒.๑๘ และ ๑.๓๕ ตามลำดับ

ตารางที่ ๒ ผลการเปรียบเทียบผลการทดสอบทางการศึกษาระดับชาติด้านพื้นฐาน (O-NET) สังกัด สพฐ. ระหว่างปีการศึกษา ๒๕๖๑ กับปีการศึกษา ๒๕๖๒

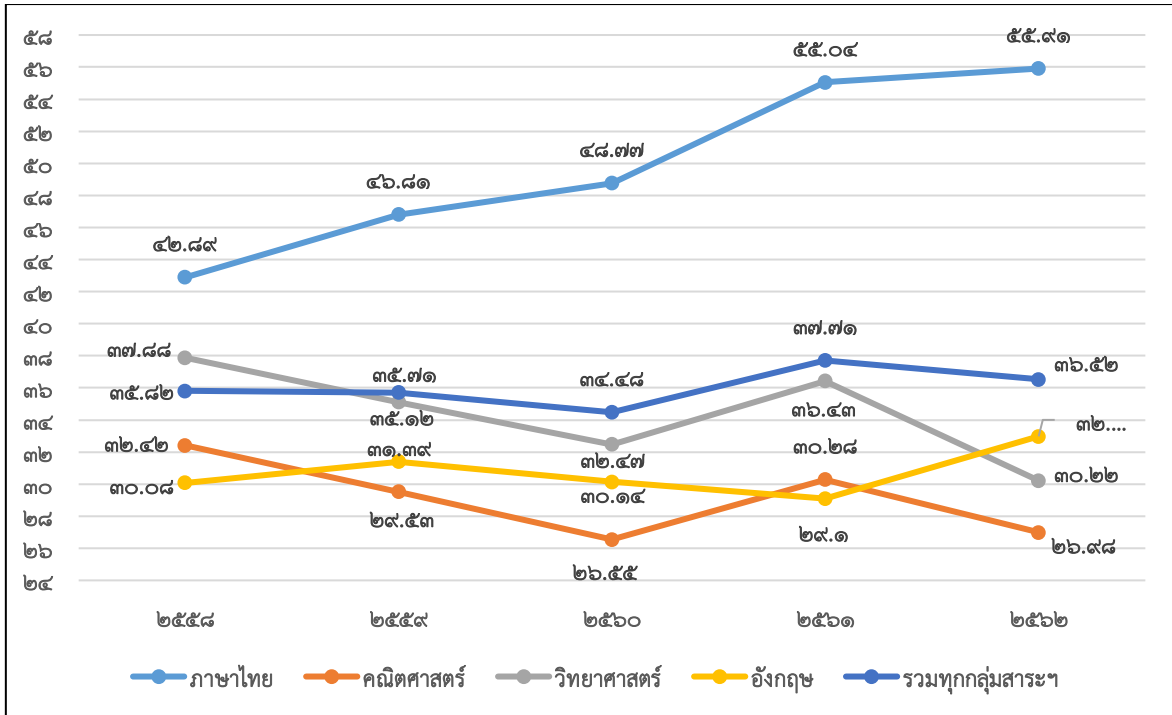
	ปีการศึกษา	ภาษาไทย	คณิตศาสตร์	วิทยาศาสตร์	อังกฤษ	สังคมศึกษา	รวมทุกกลุ่มสาระฯ
ป.๖	๒๕๖๑	๕๔.๖๑	๓๕.๖๕	๓๘.๘๓	๓๕.๔๗		๔๑.๑๔
	๒๕๖๒	๔๗.๙๕	๓๑.๖๐	๓๔.๓๐	๓๐.๘๖		๓๖.๑๘
	ผลต่าง	- ๖.๖๖	- ๔.๐๕	- ๔.๕๓	- ๔.๖๑		- ๔.๙๖
	สรุปผล	ลดลง	ลดลง	ลดลง	ลดลง		ลดลง
ม.๓	๒๕๖๑	๕๕.๐๔	๓๐.๒๘	๓๖.๔๓	๒๙.๑๐		๓๗.๗๑
	๒๕๖๒	๕๕.๙๑	๒๖.๙๘	๓๐.๒๒	๓๒.๙๘		๓๖.๕๒
	ผลต่าง	๐.๘๗	- ๓.๓๐	- ๖.๒๑	๓.๘๘		- ๑.๑๙
	สรุปผล	เพิ่มขึ้น	ลดลง	ลดลง	เพิ่มขึ้น		ลดลง
ม.๖	๒๕๖๑	๔๘.๑๖	๓๑.๐๔	๓๐.๗๕	๓๑.๑๕	๓๕.๔๘	๓๕.๓๒
	๒๕๖๒	๔๓.๐๒	๒๕.๖๒	๒๙.๔๐	๒๘.๙๗	๓๖.๑๐	๓๒.๖๒
	ผลต่าง	- ๕.๑๔	- ๕.๔๒	- ๑.๓๕	- ๒.๑๘	๐.๖๒	- ๒.๗๐
	สรุปผล	ลดลง	ลดลง	ลดลง	ลดลง	เพิ่มขึ้น	ลดลง

๓. ผลการทดสอบ O-NET สังกัด สพฐ. เปรียบเทียบ ๕ ปีซ้อนหลัง (ปีการศึกษา ๒๕๕๘ - ๒๕๖๒)

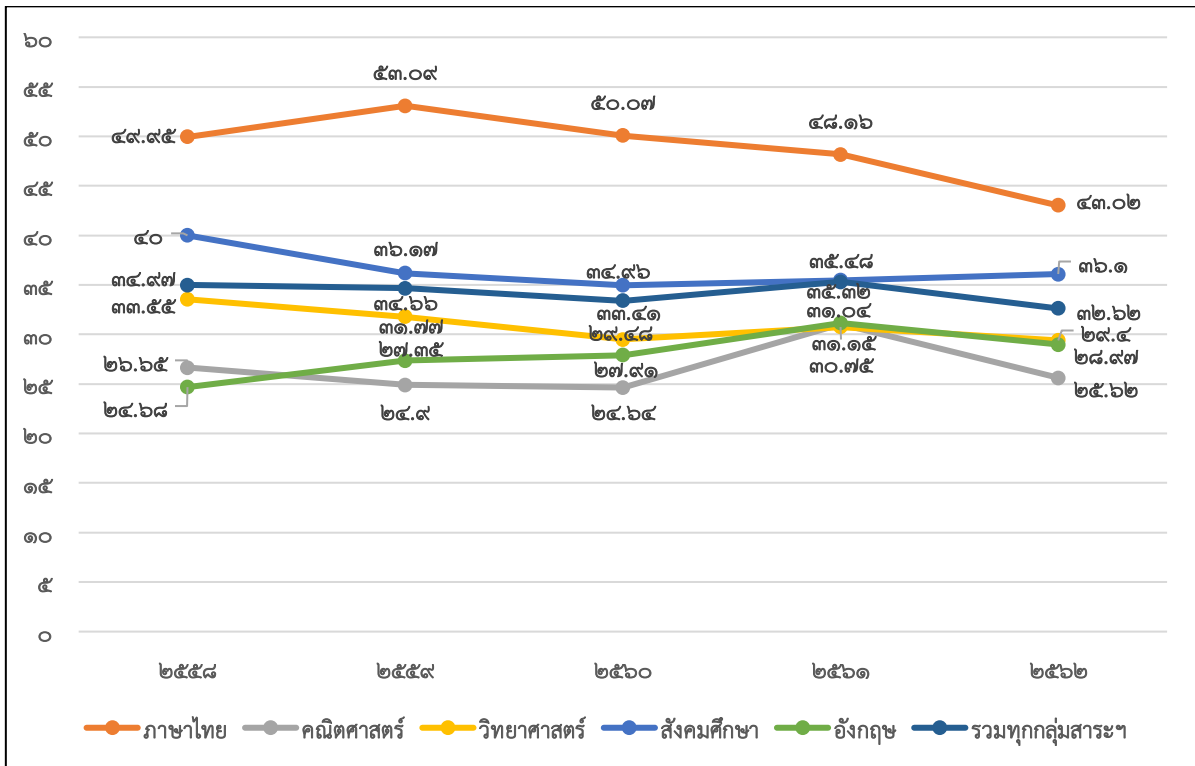
ผลการเปรียบเทียบคะแนนผลการทดสอบ O-NET สังกัด สพฐ. ๕ ปีซ้อนหลัง (ปีการศึกษา ๒๕๕๘ - ๒๕๖๒) ขอนำเสนอด้วยแผนภูมิต่อไปนี้



แผนภูมิที่ ๑ ผลการเปรียบเทียบผลการทดสอบทางการศึกษาระดับชาติด้านพื้นฐาน ชั้น ป.๖ สังกัด สพฐ. ๕ ปีการศึกษาซ้อนหลัง (๒๕๕๘ - ๒๕๖๒)



แผนภูมิที่ ๒ ผลการเปรียบเทียบผลการทดสอบทางการศึกษาระดับชาติขั้นพื้นฐาน ชั้น ม.๓ สังกัด สพฐ. ๕ ปีการศึกษาซ้อนหลัง (๒๕๕๘ - ๒๕๖๒)



แผนภูมิที่ ๓ ผลการทดสอบทางการศึกษาระดับชาติขั้นพื้นฐาน ชั้น ม.๖ โรงเรียนสังกัด สพฐ. ย้อนหลัง ๕ ปีการศึกษา (ปีการศึกษา ๒๕๕๘ - ๒๕๖๒)

๔. การวิเคราะห์หาสาเหตุที่ส่งผลทำให้คะแนนทดสอบ O-NET ลดลง

การวิเคราะห์หาสาเหตุที่ทำให้คะแนนผลการทดสอบ O-NET ของนักเรียนสังกัด สพฐ. ลดลงจากปีการศึกษาที่ผ่านมาอาจมีสาเหตุมาจากหลายแหล่ง พอสรุปได้ ดังต่อไปนี้

๔.๑ นักเรียนบางกลุ่มยังไม่เห็นความสำคัญของการทดสอบ O-NET โดยเฉพาะอย่างยิ่งในระดับชั้น ป.๖ และ ม.๓ ที่มีกลุ่มนักเรียนไม่ต้องทำการนำผลการทดสอบ O-NET ไปใช้ในการศึกษาต่อในระดับที่สูงขึ้น เนื่องจากเรียนต่อที่สถานศึกษาเดิม หรือในระดับชั้นมัธยมศึกษาปีที่ ๖ ในกลุ่มนักเรียนที่สอบโควตาเข้าเรียนต่อในระดับมหาวิทยาลัยได้แล้ว

๔.๒ ข้อสอบที่ใช้ในการทดสอบ O-NET อาจมีความยากหรือความซับซ้อนของโจทย์ข้อคำถามเกินระดับความสามารถของผู้เรียนส่วนใหญ่ในบางข้อ ซึ่งดูได้จากคะแนนผลการทดสอบ O-NET กลุ่มสาระการเรียนรู้วิทยาศาสตร์ ชั้น ม.๓ และ ๖ ของโรงเรียนวิทยาศาสตร์ภูมิภาคจุฬาราชวิทยาลัย ซึ่งเป็นโรงเรียนที่มีนักเรียนที่มีความเป็นเลิศด้านคณิตศาสตร์และวิทยาศาสตร์ กลับได้ค่าเฉลี่ยร้อยละเพียง ๕๐.๙๕ และ ๔๙.๔๑ ตามลำดับ นอกจากนี้ ข้อสอบกลุ่มสาระวิทยาศาสตร์ ม.๓ บางฉบับ (ฉบับที่ ๔๐๐) มีข้อสอบที่เด็กตอบถูกไม่ถึงร้อยละ ๒๐ ประมาณ ๑๓ ข้อจาก ๔๔ ข้อ โดยข้อที่ยากที่สุด ตอบถูกร้อยละ ๙.๖๕

๔.๓ ข้อสอบที่ใช้ในการทดสอบ O-NET มีความซับซ้อนหรือต้องทำหลายขั้นตอนกว่าจะได้คำตอบหรือต้องวัดหลายตัวชี้วัดด้วยข้อสอบเพียงข้อเดียว ซึ่งทำให้เด็กยังไม่คุ้นเคยและทำไม่ได้ ซึ่งรูปแบบของข้อสอบดังกล่าวยังไม่ค่อยมีมาใช้ในการวัดและประเมินผลในชั้นเรียน

๔.๔ ข้อสอบที่ใช้ในการทดสอบ O-NET ในแต่ละปีการศึกษา มีค่าความยากง่าย(Difficulty) และค่าความเที่ยง (Reliability) ไม่เท่าเทียมกัน ประกอบกับนักเรียนที่เข้าสอบคนละกลุ่มกัน ดังนั้นคะแนนที่ได้จากการทดสอบในแต่ละปีการศึกษา จึงไม่สามารถเปรียบเทียบกันได้โดยตรงตามหลักการทดสอบ อาจจำเป็นต้องแปลงเป็นคะแนนมาตรฐานและเปรียบเทียบกันระหว่างปีการศึกษา

๔.๕ สถานศึกษาส่วนใหญ่ยังมุ่งเน้นการติวข้อสอบก่อนเข้าสอบ O-NET ทำให้นักเรียนเกิดความเครียดและเบื่อหน่ายการทดสอบ นอกจากนี้การที่สถานศึกษามุ่งเป้าไปที่การสอบ O-NET แต่เพียงอย่างเดียว ทำให้การจัดการเรียนการสอนในชั้นเรียนไม่สามารถพัฒนาคุณภาพผู้เรียนได้ครอบคลุมตามมาตรฐานและตัวชี้วัดของหลักสูตร

๔.๖ สถานศึกษาบางแห่งยังจัดการเรียนการสอนที่มุ่งเน้นเนื้อหาวิชามากกว่ามาตรฐานและตัวชี้วัดของหลักสูตร ดังนั้น นักเรียนจึงยังไม่มีความรู้ความสามารถตรงตามมาตรฐานและตัวชี้วัดที่เป็นกรอบในการทดสอบ O-NET

๔.๗ การแพร่ระบาดของโรค COVID ๑๙ ทำให้มีนักเรียนที่เข้าทดสอบ O-NET บางคนขาดสมาธิในการทำข้อสอบ จึงรีบทำข้อสอบเพื่อให้ได้กลับบ้านเร็ว เพื่อจะได้ออกจากคนหมู่มาก

๕. การดำเนินงานต่อไปของ สพฐ.

๕.๑ หน่วยงานภายใน สพฐ.

๑) ส่งเสริมสนับสนุนให้หน่วยงานทุกระดับของ สพฐ. (ส่วนกลาง เขตพื้นที่การศึกษา และสถานศึกษา) วิเคราะห์ผลการทดสอบ O-NET ในปีการศึกษาที่ผ่านมา เพื่อค้นหากลุ่มสาระการเรียนรู้ มาตรฐานการเรียนรู้ และสาระการเรียนรู้ที่ต้องปรับปรุงเร่งด่วน นำไปสู่การวิเคราะห์หาสาเหตุและกำหนดแนวทางการยกระดับคุณภาพผู้เรียนที่สอดคล้องกับบริบทของหน่วยงานในแต่ละระดับ

๒) สร้างความตระหนักและสื่อสารสร้างความเข้าใจให้แก่หน่วยงานในทุกกระดับเกี่ยวกับความสำคัญของการทดสอบ O-NET และการนำผลการทดสอบไปใช้ในการพัฒนาคุณภาพการศึกษา

๓) สื่อสารสร้างความเข้าใจเกี่ยวกับรายละเอียดของการทดสอบ O-NET ให้แก่หน่วยงานในทุกระดับทั้งในเรื่องของแผนผังการออกข้อสอบ (Test Blueprint) รูปแบบของข้อสอบและกระดาษคำตอบ การปฏิบัติตนของผู้เข้าสอบ เป็นต้น

๔) ส่งเสริมสนับสนุนให้สถานศึกษาจัดการเรียนการสอนและการวัดประเมินผลตามมาตรฐานและตัวชี้วัดของหลักสูตรอย่างแท้จริง เพื่อให้ผู้เรียนมีความพร้อมในการทดสอบ O-NET

๕) ส่งเสริมสนับสนุนให้สถานศึกษานำรูปแบบข้อสอบและกระดาษคำตอบ O-NET ไปใช้ในการวัดและประเมินผลในชั้นเรียน เพื่อให้ผู้เรียนคุ้นชินกับรูปแบบของข้อสอบและกระดาษคำตอบ

๖) ส่งเสริมสนับสนุนให้สถานศึกษาพัฒนาหรือนำข้อสอบที่มีโจทย์หรือเนื้อหาลักษณะเดียวกับ O-NET ที่มีความซับซ้อนหรือต้องทำหลายขั้นตอนกว่าจะได้คำตอบ หรือต้องวัดหลายตัวชี้วัดด้วยข้อสอบเพียงข้อเดียวมาใช้ในการวัดและประเมินผลในชั้นเรียน

๗) จัดทำระบบการส่งเสริมสนับสนุนในด้านการจัดการเรียนรู้ และการวัดประเมินผลให้แก่สถานศึกษาและผู้เรียนให้มีความพร้อมในการเข้าสอบ O-NET เช่น การจัดการศึกษาทางไกลผ่านดาวเทียม DLTV การพัฒนาระบบคลังข้อสอบมาตรฐานแบบออนไลน์ เป็นต้น

๘) พัฒนาค้นข้อสอบตามมาตรฐานและตัวชี้วัดของหลักสูตรที่เน้นทักษะการคิดวิเคราะห์ให้บริการแก่สถานศึกษา รวมทั้งมีการพัฒนาค้นข้อสอบตามแนวทางการทดสอบระดับนานาชาติ PISA เพื่อเป็นการพัฒนาทักษะการคิดให้แก่ผู้เรียนอีกด้วย

๙) พัฒนาศักยภาพครูผู้สอนในการสร้างข้อสอบตามมาตรฐานและตัวชี้วัดของหลักสูตรทั้งข้อสอบแบบเลือกตอบและข้อสอบเขียนตอบ เพื่อให้ครูนำความรู้ไปใช้ในการวัดและประเมินผลในชั้นเรียน

๕.๒ หน่วยงานภายนอก สพฐ.

สพฐ. ประสานงานทำความเข้าใจกับสถาบันทดสอบทางการศึกษาแห่งชาติ (องค์การมหาชน) เกี่ยวกับข้อสอบที่ใช้ในการทดสอบ O-NET ในประเด็นต่อไปนี้

๑) ข้อสอบที่ใช้ในการทดสอบ O-NET ต้องเป็นข้อสอบที่มีประโยชน์ต่อผู้เข้าสอบอย่างแท้จริง ไม่ควรยากจนเกินไป หรือแม้แต่สถานการณ์หรือเนื้อหาในโจทย์แต่ละข้อควรเป็นสถานการณ์หรือเนื้อหาที่เกี่ยวข้องกับชีวิตประจำวันของเด็ก เพื่อให้เด็กได้เข้าถึงสารสนเทศของโจทย์ปัญหาอย่างแท้จริง

๒) ข้อสอบที่ใช้ในการทดสอบ O-NET ควรมีการนำไปทดลองใช้ (Try out) กับกลุ่มตัวอย่างในแต่ละระดับชั้น เพื่อวิเคราะห์หาค่าความยากง่ายของข้อสอบ นำไปสู่การคัดเลือกข้อสอบที่เหมาะสมกับนักเรียนที่เข้าสอบในแต่ละระดับชั้น

๓) การสอบข้อสอบอัตนัย ถือว่าเป็นข้อสอบที่สามารถวัดความสามารถในด้านการเขียน การจัดลำดับความคิด รวมทั้งด้านการคิดวิเคราะห์ ทำให้สถานศึกษาต่าง ๆ เริ่มต้นตัวเกี่ยวกับการพัฒนาทักษะการเขียนของผู้เรียน ดังนั้น ควรมีการจัดสอบข้อสอบอัตนัยในระดับชั้นที่สูงขึ้น เช่น ชั้น ม.๓ และ ม.๖

๔) ควรมีรูปแบบการทดสอบ O-NET ที่หลากหลาย เพื่ออำนวยความสะดวกให้แก่นักเรียนที่มีความถนัดหรือบริบทแตกต่างกัน เช่น การสอบผ่านระบบ E-Testing หรือการทดสอบด้วยระบบเอกสาร หรือการทดสอบแบบสะสมคะแนน เป็นต้น