

OBEC Poll กับสรุปผลการสำรวจเพื่อตรวจสอบความพร้อมการเรียนการสอนทางไกลใน  
สถานการณ์การแพร่ระบาดของโรคติดเชื้อไวรัสโคโรนา ๒๐๑๙  
ครั้งที่ ๑ วันที่ ๑๘-๒๘ พฤษภาคม ๒๕๖๓

---

*วิชณู ทรัพย์สมบัติ และณัฐา เพชรธนู*  
*สำนักทดสอบทางการศึกษา*

๑. สำนักทดสอบทางการศึกษา สำนักงานคณะกรรมการการศึกษาขั้นพื้นฐาน ได้ดำเนินการประเมินเพื่อตรวจสอบความพร้อมการเรียนการสอนทางไกลในสถานการณ์แพร่ระบาดของโรคติดเชื้อไวรัสโคโรนา ๒๐๑๙ (Covid-๑๙) ก่อนเปิดภาคเรียนจริง (วันที่ ๑ กรกฎาคม ๒๕๖๓) โดยได้ประเมินเพื่อตรวจสอบความพร้อมการเรียนการสอนทางไกลฯ ครั้งที่ ๑ ช่วงระหว่างวันที่ ๑๘ – ๒๘ พฤษภาคม ๒๕๖๓ ด้วยแบบสำรวจรายการ จำนวน ๖ ด้าน รวมจำนวน ๑๕ ข้อ ประกอบด้วย ๑) ด้านความพร้อมของระบบ ๒) การเข้าถึงระบบ ๓) บทบาทของครูและผู้ปกครอง ๔) การจัดการเรียนการสอน ๕) ความเข้าใจของนักเรียน ความสุขในการเรียน และ ๖) ความพึงพอใจผ่านระบบ OBEC Poll
๒. จำนวนผู้ตอบแบบสอบถามผ่าน OBEC Poll มีจำนวนผู้ตอบทั้งสิ้น ๑๗,๙๑๖ คน จำแนกตามข้อมูลพื้นฐาน ดังนี้
  - ๒.๑ เพศชาย จำนวน ๔,๙๓๐ คน เพศหญิง จำนวน ๑๒,๙๘๖ คน
  - ๒.๒ สถานะ จำแนกเป็นนักเรียน จำนวน ๔,๒๗๖ คน ครู จำนวน ๗,๓๒๐ คน ผู้บริหารสถานศึกษา จำนวน ๑,๒๙๐ คน และผู้ปกครอง จำนวน ๕,๐๓๐ คน
  - ๒.๓ ภูมิภาค จำแนกเป็นตะวันออกเฉียงเหนือ จำนวน ๖,๗๙๖ คน กลาง จำนวน ๓,๔๘๔ คน เหนือ จำนวน ๓,๔๓๗ คน ใต้ จำนวน ๒,๗๕๙ คน ตะวันตก จำนวน ๑,๐๒๕ คน และ ตะวันออก จำนวน ๔๑๕ คน
๓. ผลการตรวจสอบความพร้อมการเรียนการสอนทางไกลในสถานการณ์การแพร่ระบาดของโรคติดเชื้อไวรัสโคโรนา ๒๐๑๙ โดยภาพรวม สรุปได้ดังนี้
  - ๓.๑ ความพร้อมการเรียนการสอนทางไกลในสถานการณ์การแพร่ระบาดของโรคติดเชื้อไวรัสโคโรนา ๒๐๑๙ ครั้งที่ ๑ โดยภาพรวม อยู่ในช่วงร้อยละ ๕๖ – ๙๗
  - ๓.๒ ความพร้อมการเรียนการสอนทางไกลในสถานการณ์การแพร่ระบาดของโรคติดเชื้อไวรัสโคโรนา ๒๐๑๙ ครั้งที่ ๑ โดยภาพรวม ๓ ลำดับแรก คือ ลำดับที่ ๑ ครูผู้สอนมีตารางเรียนหรือตารางสอนเพื่อการเรียนการสอนทางไกลมากที่สุด คิดเป็นร้อยละ ๙๗ ลำดับที่ ๒ ครูส่งเสริมและสนับสนุนให้นักเรียนได้เรียนรู้ผ่านการเรียนการสอนทางไกล คิดเป็นร้อยละ ๙๖ และลำดับที่ ๓ มีอุปกรณ์เทคโนโลยีสารสนเทศต่างๆ สำหรับใช้ในการเรียนการสอนทางไกล คิดเป็นร้อยละ ๙๔

๔. ผลการตรวจสอบความพร้อมการเรียนการสอนทางไกลในสถานการณ์การแพร่ระบาดของโรคติดเชื้อไวรัสโคโรนา ๒๐๑๙ จำแนกตามกลุ่มสถานะ สรุปได้ดังนี้
- ๔.๑ ความพร้อมการเรียนการสอนทางไกลในสถานการณ์การแพร่ระบาดของโรคติดเชื้อไวรัสโคโรนา ๒๐๑๙ ครั้งที่ ๑ จำแนกตามกลุ่มสถานะ อยู่ในช่วงร้อยละ ๔๙-๙๗
- ๔.๒ ความพร้อมการเรียนการสอนทางไกลในสถานการณ์การแพร่ระบาดของโรคติดเชื้อไวรัสโคโรนา ๒๐๑๙ ครั้งที่ ๑ ใน ๓ ลำดับแรก จำแนกตามกลุ่มสถานะ ดังนี้
- ๔.๒.๑ นักเรียน มีความพร้อมการเรียนการสอนทางไกลในสถานการณ์การแพร่ระบาดของโรคติดเชื้อไวรัสโคโรนา ๒๐๑๙ ตามลำดับ ดังนี้
- ลำดับที่ ๑ มีอุปกรณ์เทคโนโลยีสารสนเทศต่างๆ สำหรับใช้ในการเรียนการสอนทางไกล และครูส่งเสริมและสนับสนุนให้นักเรียนได้เรียนรู้ผ่านการเรียนการสอนทางไกล คิดเป็นร้อยละ ๙๗ เท่ากัน
- ลำดับที่ ๒ มีตารางเรียนหรือตารางสอนเพื่อการเรียนการสอนทางไกล คิดเป็นร้อยละ ๙๖
- ลำดับที่ ๓ มีช่องทางในการใช้เทคโนโลยีในการเรียนการสอนทางไกล คิดเป็นร้อยละ ๙๕
- ๔.๒.๒ ครู มีความพร้อมการเรียนการสอนทางไกลในสถานการณ์การแพร่ระบาดของโรคติดเชื้อไวรัสโคโรนา ๒๐๑๙ ตามลำดับ ดังนี้
- ลำดับที่ ๑ มีตารางเรียนหรือตารางสอนเพื่อการเรียนการสอนทางไกล คิดเป็นร้อยละ ๙๙
- ลำดับที่ ๒ มีคู่มือใบงานในกิจกรรม แบบฝึกหัดสำหรับการเรียนการสอนทางไกล และครูส่งเสริมและสนับสนุนให้นักเรียนได้เรียนรู้ผ่านการเรียนการสอนทางไกล คิดเป็นร้อยละ ๙๕ เท่ากัน
- ลำดับที่ ๓ มีอุปกรณ์เทคโนโลยีสารสนเทศต่างๆ สำหรับใช้ในการเรียนการสอนทางไกล และมีการแนะนำและการสนับสนุนด้านวัสดุอุปกรณ์และการเข้าถึงช่องทางในการจัดการเรียนการสอนทางไกล คิดเป็นร้อยละ ๙๒ เท่ากัน
- ๔.๒.๓ ผู้บริหารสถานศึกษา มีความพร้อมการเรียนการสอนทางไกลในสถานการณ์การแพร่ระบาดของโรคติดเชื้อไวรัสโคโรนา ๒๐๑๙ ตามลำดับ ดังนี้
- ลำดับที่ ๑ มีตารางเรียนหรือตารางสอนเพื่อการเรียนการสอนทางไกล คิดเป็นร้อยละ ๙๙
- ลำดับที่ ๒ ครูทบทวนบทเรียน สอนเสริม หากนักเรียนมีข้อสงสัยหรือปัญหาที่เกิดจากการเรียนการสอนทางไกล คิดเป็นร้อยละ ๙๔
- ลำดับที่ ๓ ครูส่งเสริมและสนับสนุนให้นักเรียนเรียนรู้ผ่านการเรียนการสอนทางไกล คิดเป็นร้อยละ ๙๓

๔.๒.๔ ผู้ปกครอง มีความพร้อมการเรียนการสอนทางไกลในสถานการณ์การแพร่ระบาดของโรคติดเชื้อไวรัสโคโรนา ๒๐๑๙ ตามลำดับ ดังนี้

ลำดับที่ ๑ มีอุปกรณ์เทคโนโลยีสารสนเทศต่างๆ สำหรับใช้ในการเรียนการสอนทางไกล และ ครูส่งเสริมและสนับสนุนให้นักเรียนเรียนรู้ผ่านการเรียนการสอนทางไกล คิดเป็นร้อยละ ๙๖ เท่ากัน

ลำดับที่ ๒ มีช่องทางในการใช้เทคโนโลยีในการเรียนการสอนทางไกล และมีตารางเรียนหรือตารางสอนเพื่อการเรียนการสอนทางไกล คิดเป็นร้อยละ ๙๕ เท่ากัน

ลำดับที่ ๓ ผู้ปกครองสนับสนุนและมีส่วนร่วมในการเรียนรู้ของนักเรียน คิดเป็นร้อยละ ๙๔

๔.๓ ผลวิเคราะห์จากการประเมินการตรวจสอบความพร้อมการเรียนการสอนทางไกล ในสถานการณ์การแพร่ระบาดของโรคติดเชื้อไวรัสโคโรนา ๒๐๑๙ ตามกลุ่มสถานะที่มีความเห็นสอดคล้องกันสูงสุดอยู่ใน ๓ ลำดับแรก ดังนี้

๔.๓.๑ ครู นักเรียน ผู้บริหารสถานศึกษา และผู้ปกครอง มีความเห็นสอดคล้องกันสูงสุดอยู่ใน ๓ ลำดับแรก ว่ามีตารางเรียนหรือตารางสอนเพื่อการเรียนการสอนทางไกล และครูส่งเสริมและสนับสนุนให้นักเรียนได้เรียนรู้ผ่านการเรียนการสอนทางไกล

๔.๓.๒ นักเรียน ครู และผู้ปกครอง มีความเห็นสอดคล้องกันสูงสุดอยู่ใน ๓ ลำดับแรก ว่ามีอุปกรณ์เทคโนโลยีสารสนเทศต่างๆ สำหรับใช้ในการเรียนการสอนทางไกล เช่น โทรศัพท์ โทรศัพท์ คอมพิวเตอร์ แท็บเล็ต เป็นต้น

๕. ข้อสังเกตจากการตอบของผู้ตอบแบบสอบถาม พบว่า

๕.๑ ผู้ปกครอง ครู และ ผู้บริหารสถานศึกษา เห็นสอดคล้องกันว่านักเรียนมีความสุขที่ได้เรียนรู้จากการเรียนการสอนทางไกล คิดเป็นร้อยละ ๕๔ ร้อยละ ๕๐ และร้อยละ ๕๐ ตามลำดับ แต่นักเรียนส่วนใหญ่กลับประเมินว่าตนเองมีความสุขที่ได้เรียนรู้จากการเรียนการสอนทางไกล คิดเป็นร้อยละ ๗๐

๕.๒ ครู และ ผู้บริหารสถานศึกษา เห็นสอดคล้องกันว่าครูตรวจเยี่ยมบ้านนักเรียนอย่างน้อยสัปดาห์ละ ๑ ครั้ง คิดเป็นร้อยละ ๗๙ และ ร้อยละ ๗๘ ตามลำดับ แต่นักเรียนกลับเห็นว่าครูตรวจเยี่ยมบ้านนักเรียนอย่างน้อยสัปดาห์ละ ๑ ครั้ง เพียงร้อยละ ๕๖

๖. ผลการวิเคราะห์ ๑๐ ลำดับสูงสุดจากข้อมูลความคิดเห็นที่ตอบในข้อคำถามปลาย กรณีตอบไม่ใช่/ไม่มี จำแนกเป็นความพร้อมจำนวน ๖ ด้าน สรุปได้ดังนี้

๖.๑ ด้านที่ ๑ ความพร้อมของระบบ พบว่า ๓ ลำดับความถี่สูงสุดที่ผู้ตอบระบุเหตุผลว่าไม่ใช่/ไม่มี มีดังนี้ ๑) ขาดทุนทรัพย์ในการจัดหาอุปกรณ์เทคโนโลยี ๒) ขาดทักษะในการใช้อุปกรณ์เทคโนโลยี และ ๓) อุปกรณ์ที่มีอยู่ไม่สามารถใช้งานได้ ลำดับดังนี้

ลำดับที่	ข้อคิดเห็น	ความถี่	ร้อยละ
๑	ขาดทุนทรัพย์ในการจัดหาอุปกรณ์เทคโนโลยี	๓๙๔	๓๓
๒	ขาดทักษะในการใช้อุปกรณ์เทคโนโลยี	๒๔๕	๒๑
๓	อุปกรณ์ที่มีอยู่ไม่สามารถใช้งานได้ ลำดับดังนี้	๒๒๙	๑๙
๔	ไม่มีเครื่องพิมพ์	๑๓๓	๑๑
๕	อยู่ในพื้นที่ทุรกันดาร/อยู่ห่างไกลจากโรงเรียน	๕๒	๔
๖	ไม่มีอุปกรณ์ครบจำนวนนักเรียนที่บ้าน	๔๕	๔
๗	ยังไม่ได้รับใบกิจกรรมจากทางโรงเรียน	๓๓	๓
๘	บางระดับชั้นไม่มีใบกิจกรรม	๒๑	๒
๙	งบประมาณในการจัดทำคู่มือ ใบบาง ไม่เพียงพอ	๑๘	๒
๑๐	โรงเรียนไม่มีการเตรียมความพร้อม	๙	๑

๖.๒ ด้านที่ ๒ การเข้าถึงระบบ พบว่า ๓ ลำดับความถี่สูงสุดที่ผู้ตอบระบุเหตุผลว่าไม่ใช่/ไม่มี มีดังนี้ ๑) อยู่ในพื้นที่ทุรกันดาร ๒) ขาดทุนทรัพย์ และ ๓) ขาดการสนับสนุนของสัณฐาน

ลำดับที่	ข้อคิดเห็น	ความถี่	ร้อยละ
๑	อยู่ในพื้นที่ทุรกันดาร	๕๑๒	๔๔
๒	ขาดทุนทรัพย์	๔๓๙	๓๗
๓	ขาดการสนับสนุนของสัณฐาน	๑๓๓	๑๑
๔	ขาดหน่วยงานแนะนำการใช้	๖๘	๖
๕	อาศัยกับผู้ปกครองที่ไม่มีความสามารถในการใช้เทคโนโลยี	๒๐	๒

๖.๓ ด้านที่ ๓ บทบาทของครูและผู้ปกครอง พบว่า ๓ ลำดับความถี่สูงสุดที่ผู้ตอบระบุเหตุผลว่าไม่ใช่/ไม่มี มีดังนี้ ๑) ผู้ปกครองมีภาระในการทำงาน ไม่มีเวลา ๒) ยังไม่มีการตรวจเยี่ยมบ้านจากทางโรงเรียนและ ๓) บ้านนักเรียนอยู่ห่างไกล

ลำดับที่	ข้อคิดเห็น	ความถี่	ร้อยละ
๑	ผู้ปกครองมีภาระในการทำงาน ไม่มีเวลา	๑,๒๔๑	๔๔
๒	ยังไม่มีการตรวจเยี่ยมบ้านจากทางโรงเรียน	๗๒๑	๒๔
๓	บ้านนักเรียนอยู่ห่างไกล	๔๔๐	๑๕
๔	มีนักเรียนจำนวนมาก	๑๖๖	๖
๕	นักเรียนไม่มีอุปกรณ์สื่อสารหากมีข้อสงสัย	๘๔	๓
๖	มีความยากลำบากในการเดินทาง	๕๖	๒
๗	ติดต่อผ่านออนไลน์แทนการตรวจเยี่ยมบ้าน	๔๗	๒

ลำดับที่	ข้อคิดเห็น	ความถี่	ร้อยละ
๘	มีนักเรียนบางส่วนเพียงย้ายเข้ามา	๔๓	๒
๙	ผู้ปกครองไม่สนับสนุนการเรียนการสอนทางไกล	๒๕	๑
๑๐	นัดหมายผู้ปกครอง/นักเรียน มาพบที่โรงเรียนแทนการตรวจเยี่ยมบ้าน	๑๙	๑

๖.๔ ด้านที่ ๔ การจัดการเรียนการสอน พบว่า ๓ ลำดับความถี่สูงสุดที่ผู้ตอบระบุเหตุผลว่าไม่ใช่/ไม่มี มีดังนี้ ๑) ยังไม่มีการบันทึก/รายงานจากครูผู้สอน ๒) ครูต้องรับผิดชอบนักเรียนจำนวนมาก และ ๓) การติดต่อเป็นไปด้วยความยากลำบาก

ลำดับที่	ข้อคิดเห็น	ความถี่	ร้อยละ
๑	ยังไม่มีการบันทึก/รายงานจากครูผู้สอน	๑๙๑	๒๑
๒	ครูต้องรับผิดชอบนักเรียนจำนวนมาก	๑๘๒	๒๐
๓	การติดต่อเป็นไปด้วยความยากลำบาก	๑๓๕	๑๓
๔	นักเรียนไม่พร้อมในการเรียน	๑๑๒	๑๒
๕	จัดการเรียนการสอนไม่ครบทุกวิชา	๙๘	๑๑
๖	เพิ่งเริ่มจัดการเรียนการสอนจึงไม่ได้รายงาน	๖๗	๗
๗	ระยะเวลาในการเตรียมการสอนน้อยเกินไป	๕๙	๖
๘	ครูและผู้ปกครองสื่อสารกันลำบาก	๓๓	๔
๙	รอทบทวนบทเรียนช่วงเปิดเทอม	๒๘	๓
๑๐	รายงานกับผู้บริหารสถานศึกษา	๒๘	๓

๖.๕ ด้านที่ ๕ ความเข้าใจของนักเรียน ความสุขในการเรียน พบว่า ๓ ลำดับความถี่สูงสุดที่ผู้ตอบระบุเหตุผลว่าไม่ใช่/ไม่มี มีดังนี้ ๑) นักเรียนขาดสมาธิ ๒) นักเรียนเข้าใจเนื้อหาบางส่วนเท่านั้น และ ๓) ครูต้นทางสอนเร็ว นักเรียนตามไม่ทัน

ลำดับที่	ข้อคิดเห็น	ความถี่	ร้อยละ
๑	นักเรียนขาดสมาธิ	๓๒๙	๒๗
๒	นักเรียนเข้าใจเนื้อหาบางส่วนเท่านั้น	๒๔๘	๒๐
๓	ครูต้นทางสอนเร็ว นักเรียนตามไม่ทัน	๒๓๕	๑๙
๔	นักเรียนอยากไปเรียนที่โรงเรียนมากกว่า	๑๐๓	๘
๕	การดูหน้าจอย่างเดียวทำให้นักเรียนเบื่อ	๙๒	๗
๖	นักเรียนยังไม่คุ้นชิน	๘๕	๗
๗	นักเรียนไม่มีผู้ปกครองดูแล จึงไม่สนใจเรียน	๕๒	๕
๘	สภาพแวดล้อมที่บ้านไม่เอื้อต่อการเรียนรู้	๓๐	๓
๙	นักเรียนขาดปฏิสัมพันธ์กับผู้อื่น	๒๙	๒
๑๐	ชอบการเรียนรู้ในห้องเรียนกับครูมากกว่า	๒๗	๒

๖.๖ ด้านที่ ๖ ความพึงพอใจ พบว่า ๓ ลำดับความถี่สูงสุดที่ผู้ตอบระบุเหตุผลว่าไม่ใช่/ไม่มี มี ดังนี้ ๑) มีความเลื่อมล้ำกับนักเรียนที่ไม่มีความพร้อม ๒) ผู้ปกครองขาดความพร้อมทั้งด้านการเงินและเวลา และ ๓) เป็นการเพิ่มภาระให้ครูและผู้ปกครอง


ลำดับที่	ข้อคิดเห็น	ความถี่	ร้อยละ
๑	มีความเลื่อมล้ำกับนักเรียนที่ไม่มีความพร้อม	๑๓๔	๒๗
๒	ผู้ปกครองขาดความพร้อมทั้งด้านการเงินและเวลา	๑๒๙	๒๖
๓	เป็นการเพิ่มภาระให้ครูและผู้ปกครอง	๖๓	๑๓
๔	สิ้นเปลืองงบประมาณของผู้ปกครอง	๕๘	๑๒
๕	อยากให้นักเรียนได้เรียนที่โรงเรียนเหมือนเดิม	๔๗	๑๐
๖	ครูมีข้อจำกัดทั้งเวลาและระยะทางในการดูแลนักเรียนได้อย่างทั่วถึง	๒๒	๕
๗	การเรียนลักษณะนี้นักเรียนต้องมีคนคอยให้คำแนะนำดูแล	๑๕	๓
๘	นักเรียนมีพื้นฐานความรู้แตกต่างกัน	๑๑	๒
๙	ระบบสัญญาณไม่เสถียร	๗	๑
๑๐	นักเรียนบรรลุเป้าหมายการเรียนรู้ไม่ครบ	๕	๑

.....

**ขอบคุณ**


กพร.สพฐ. : ระบบ OBEC POLL

ทีมงานศูนย์ PISA สทศ.สพฐ. : การวิเคราะห์ข้อมูลจากข้อคำถามปลายเปิด

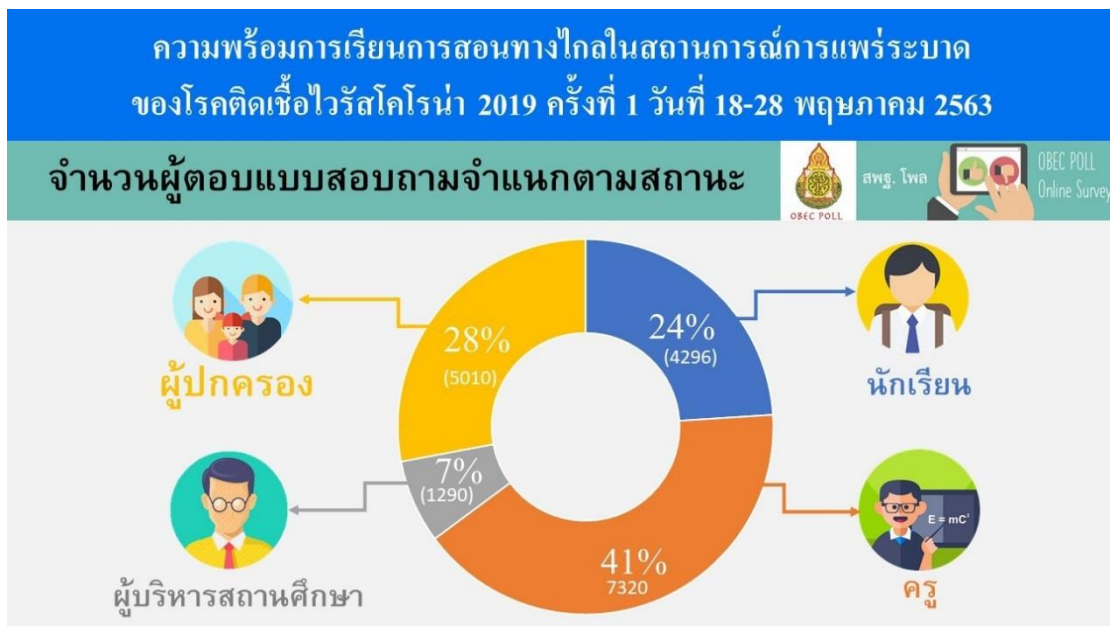



ผลการสำรวจความคิดเห็นต่อความพร้อมการเรียนการสอนทางไกล  
ในสถานการณ์การแพร่ระบาดของโรคติดเชื้อไวรัสโคโรนา 2019

ระยะที่ 1 ระหว่างวันที่ 18-28 พฤษภาคม 2563



สำนักทดสอบทางการศึกษา  
สำนักงานคณะกรรมการการศึกษาขั้นพื้นฐาน





## ผลการสำรวจจากแบบสำรวจเพื่อตรวจสอบความพร้อม การเรียนการสอนทางไกล ครั้งที่ 1 (ระหว่างวันที่ 18 - 28 พ.ค. 2563) ในสถานการณ์การแพร่ระบาดของโรคติดเชื้อไวรัสโคโรนา 2019 (COVID-19) สำนักงานคณะกรรมการการศึกษาขั้นพื้นฐาน

จำนวนผู้ตอบแบบสอบถาม	นักเรียน	ครู	ผู้บริหารสถานศึกษา	ผู้ปกครองนักเรียน
17,916	4,296	7,320	1,290	5,010



### การตรวจสอบความพร้อมการเรียนการสอนทางไกล ในสถานการณ์การแพร่ระบาดของโรคติดเชื้อไวรัสโคโรนา 2019

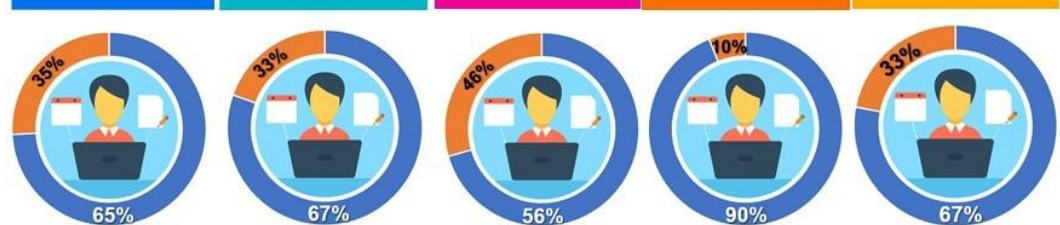
- มีอุปกรณ์เทคโนโลยีสารสนเทศต่าง ๆ สำหรับใช้ในการเรียนการสอนทางไกล เช่น โทรศัพท์ คอมพิวเตอร์ แท็บเล็ต เป็นต้น
- มีคู่มือ ใบบาง ใบกิจกรรม แบบฝึกสำหรับ การเรียนการสอนทางไกล
- มีการแนะนำและการสนับสนุนด้านวัสดุอุปกรณ์ และการเข้าถึงช่องทางในการจัดการเรียนการสอนทางไกล
- มีช่องทางในการใช้เทคโนโลยีในการเรียนการสอนทางไกล เช่น สัญญาณอินเทอร์เน็ต สัญญาณดาวเทียม เป็นต้น
- ครูตรวจเยี่ยมบ้านนักเรียนอย่างน้อยสัปดาห์ละ 1 ครั้ง



- ครูส่งเสริมและสนับสนุนให้นักเรียนได้เรียนรู้ผ่านการเรียนการสอนทางไกล
- ผู้ปกครองสนับสนุนและมีส่วนร่วมในการเรียนรู้ของนักเรียน
- มีตารางเรียนหรือตารางสอนเพื่อการเรียนการสอนทางไกล
- ครูบันทึกข้อมูลการเรียนการสอนและรายงานผลให้นักเรียนและผู้ปกครองทราบ
- ครูหมั่นทบทวนบทเรียนสอนเสริม หากนักเรียนมีข้อสงสัยหรือปัญหาที่เกิดจากการเรียนการสอนทางไกล



- นักเรียนมีความรู้ความเข้าใจในเนื้อหาที่เรียนผ่านการเรียนการสอนทางไกล
- นักเรียนมีความสนใจและกระตือรือร้นในการเรียนการสอนทางไกล
- นักเรียนมีความสุขที่ได้เรียนรู้จากการเรียนการสอนทางไกล
- ผู้เกี่ยวข้องเข้าใจสถานการณ์และให้ความร่วมมือในการจัดการเรียนการสอนทางไกล
- มีความพึงพอใจโดยภาพรวมกับการเรียนการสอนทางไกล





ที่	ประเด็น	17916			4296			7320			1290			5010		
		ภาพรวม			นักเรียน			ครู			ผู้บริหารสถานศึกษา			ผู้ปกครอง		
		จำนวนที่เห็นด้วย	จำนวนที่ไม่เห็นด้วย	%เห็นด้วย	จำนวนที่เห็นด้วย	จำนวนที่ไม่เห็นด้วย	%เห็นด้วย	จำนวนที่เห็นด้วย	จำนวนที่ไม่เห็นด้วย	%เห็นด้วย	จำนวนที่เห็นด้วย	จำนวนที่ไม่เห็นด้วย	%เห็นด้วย	จำนวนที่เห็นด้วย	จำนวนที่ไม่เห็นด้วย	%เห็นด้วย
1	มีอุปกรณ์เทคโนโลยีสารสนเทศต่าง ๆ สำหรับใช้ในการเรียนการสอนทางไกล เช่น โทรศัพท์ โทรทัศน์ คอมพิวเตอร์ แท็บเล็ต เป็นต้น	16863	1053	94 <sup>๕</sup>	4181	115	97 <sup>๕</sup>	6745	575	92 <sup>๕</sup>	1106	184	86	4831	179	96 <sup>๕</sup>
2	มีคู่มือ ใบงาน ใบกิจกรรม แบบฝึกหัดสำหรับใช้ในการเรียนการสอนทางไกล	15787	2129	88	3247	1049	76	6950	370	95 <sup>๕</sup>	1195	95	93	4395	615	88
3	มีการแนะนำและการสนับสนุนด้านวัสดุอุปกรณ์และการเข้าถึงช่องทางในการจัดการเรียนการสอนทางไกล	16271	1645	91	3880	416	90	6748	572	92	1182	108	92	4461	549	89
4	มีช่องทางในการใช้เทคโนโลยีในการเรียนการสอนทางไกล เช่น สื่อ YouTube อินเทอร์เน็ต สื่อ YouTube ตามท้องถิ่น เป็นต้น	16656	1260	93	4075	221	95 <sup>๕</sup>	6656	664	91	1150	140	89	4475	235	95
5	ครูตรวจเยี่ยมบ้านนักเรียนอย่างสม่ำเสมอ สัปดาห์ละ ๓ ครั้ง	12331	5585	69	2424	1872	56	5807	1513	79	1006	284	78	3094	1916	62
6	ครูส่งเสริมและสนับสนุนให้นักเรียนได้เรียนรู้ผ่านการเรียนการสอนทางไกล	17165	751	96 <sup>๕</sup>	4158	138	97 <sup>๕</sup>	6987	333	95 <sup>๕</sup>	1202	88	93 <sup>๕</sup>	4818	192	96 <sup>๕</sup>
7	ผู้ปกครองสนับสนุนและมีส่วนร่วมในการเรียนรู้ของนักเรียน	15457	2459	86	3921	375	91	5797	1523	79	1017	273	79	4722	288	94 <sup>๕</sup>
8	มีตารางเรียนหรือตารางสอนเพื่อการเรียนการสอนทางไกล	17437	479	97 <sup>๕</sup>	4132	164	96 <sup>๕</sup>	7268	52	99 <sup>๕</sup>	1281	9	99 <sup>๕</sup>	4756	254	95 <sup>๕</sup>
9	ครูบันทึกข้อมูลการเรียนการสอนและรายงานผลให้นักเรียนและผู้ปกครองทราบ	15742	2174	88	3871	425	90	6437	883	88	1171	119	91	4263	747	85
10	ครูทบทวนบทเรียน สอนเสริม หากนักเรียนมีข้อสงสัยหรือปัญหาที่เกิดจากการเรียนการสอนทางไกล	14935	2981	83	3659	637	85	6339	981	87	1214	76	94 <sup>๕</sup>	3723	1287	74
11	นักเรียนมีความรู้ความเข้าใจในเนื้อหาที่เรียนผ่านการเรียนการสอนทางไกล	11575	6341	65	3184	1112	74	4294	3026	59	715	575	55	3382	1628	65
12	นักเรียนมีความสนใจและกระตือรือร้นในการเรียนการสอนทางไกล	11929	5987	67	3456	840	80	4419	2901	60	779	511	60	3275	1735	65
13	นักเรียนมีความสุขที่ได้เรียนรู้จากการเรียนการสอนทางไกล	10038	7878	56	3031	1265	71	3646	3674	50	642	648	50	2719	2291	54
14	ผู้เกี่ยวข้องเข้าใจสถานการณ์และให้ความร่วมมือในการจัดการเรียนการสอนทางไกล	16094	1822	90	4033	263	94	6232	1088	85	1151	139	89	4678	332	93
15	มีความพึงพอใจโดยภาพรวมกับการเรียนการสอนทางไกล	12092	5824	67	3351	945	78	4528	2792	62	762	528	59	3451	1559	69

ความพร้อมการเรียนการสอนทางไกลในสถานการณ์การแพร่ระบาดของโรคติดเชื้อไวรัสโคโรนา 2019 ครั้งที่ 1 วันที่ 18-28 พฤษภาคม 2563

1 ด้านความพร้อมของระบบ

1. มีอุปกรณ์เทคโนโลยีสารสนเทศต่างๆ สำหรับใช้ในการเรียนการสอนทางไกล



ความพร้อมการเรียนการสอนทางไกลในสถานการณ์การแพร่ระบาดของ  
ของโรคติดเชื้อไวรัสโคโรนา 2019 ครั้งที่ 1 วันที่ 18-28 พฤษภาคม 2563

**1** ด้านความพร้อมของระบบ



2. มีคู่มือ ใบบงาน ใบกิจกรรม แบบฝึกสำหรับการเรียนการสอนทางไกล



ความพร้อมการเรียนการสอนทางไกลในสถานการณ์การแพร่ระบาดของ  
ของโรคติดเชื้อไวรัสโคโรนา 2019 ครั้งที่ 1 วันที่ 18-28 พฤษภาคม 2563

**2** ด้านการเข้าถึงระบบ



3. มีการแนะนำและการสนับสนุนด้านวัสดุอุปกรณ์และการเข้าถึงช่องทางในการจัดการเรียนการสอนทางไกล



ความพร้อมการเรียนการสอนทางไกลในสถานการณ์การแพร่ระบาดของ  
ของโรคติดเชื้อไวรัสโคโรนา 2019 ครั้งที่ 1 วันที่ 18-28 พฤษภาคม 2563

2 ด้านการเข้าถึงระบบ



4. มีช่องทางในการใช้เทคโนโลยีในการเรียนการสอนทางไกล

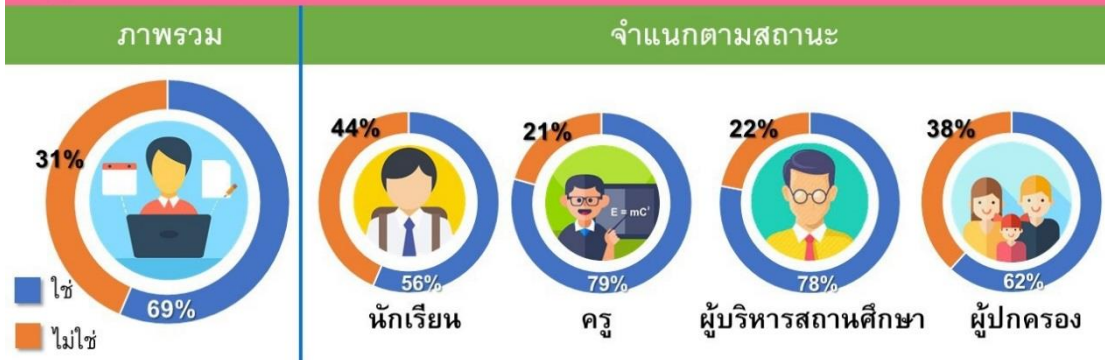


ความพร้อมการเรียนการสอนทางไกลในสถานการณ์การแพร่ระบาดของ  
ของโรคติดเชื้อไวรัสโคโรนา 2019 ครั้งที่ 1 วันที่ 18-28 พฤษภาคม 2563

3 ด้านบทบาทของครูและผู้ปกครอง



5. ครูตรวจเยี่ยมบ้านนักเรียนอย่างน้อยสัปดาห์ละ 1 ครั้ง



ความพร้อมการเรียนการสอนทางไกลในสถานการณ์การแพร่ระบาดของ  
ของโรคติดเชื้อไวรัสโคโรนา 2019 ครั้งที่ 1 วันที่ 18-28 พฤษภาคม 2563

3 ด้านบทบาทของครูและผู้ปกครอง



6. ครูส่งเสริมและสนับสนุนให้นักเรียนได้เรียนรู้ผ่านการเรียนการสอนทางไกล



ความพร้อมการเรียนการสอนทางไกลในสถานการณ์การแพร่ระบาดของ  
ของโรคติดเชื้อไวรัสโคโรนา 2019 ครั้งที่ 1 วันที่ 18-28 พฤษภาคม 2563

3 ด้านบทบาทของครูและผู้ปกครอง



7. ผู้ปกครองสนับสนุนและมีส่วนร่วมในการเรียนรู้ของนักเรียน



ความพร้อมการเรียนการสอนทางไกลในสถานการณ์การแพร่ระบาดของ  
ของโรคติดเชื้อไวรัสโคโรนา 2019 ครั้งที่ 1 วันที่ 18-28 พฤษภาคม 2563

4 ด้านการจัดการเรียนการสอน



8. มีตารางเรียนหรือตารางสอนเพื่อการเรียนการสอนทางไกล



ความพร้อมการเรียนการสอนทางไกลในสถานการณ์การแพร่ระบาดของ  
ของโรคติดเชื้อไวรัสโคโรนา 2019 ครั้งที่ 1 วันที่ 18-28 พฤษภาคม 2563

4 ด้านการจัดการเรียนการสอน



9. ครุภัณฑ์ข้อมูลการเรียนการสอนและรายงานผลให้นักเรียนและผู้ปกครองทราบ



ความพร้อมการเรียนการสอนทางไกลในสถานการณ์การแพร่ระบาดของ  
ของโรคติดเชื้อไวรัสโคโรนา 2019 ครั้งที่ 1 วันที่ 18-28 พฤษภาคม 2563

4 ด้านการจัดการเรียนการสอน



10. ครูทบทวนบทเรียน สอนเสริม หากนักเรียนมีข้อสงสัยหรือปัญหาที่เกิดจากการเรียนการสอนทางไกล



ความพร้อมการเรียนการสอนทางไกลในสถานการณ์การแพร่ระบาดของ  
ของโรคติดเชื้อไวรัสโคโรนา 2019 ครั้งที่ 1 วันที่ 18-28 พฤษภาคม 2563

5 ด้านความเข้าใจของนักเรียน ความสุขในการเรียน



11. นักเรียนมีความรู้ความเข้าใจในเนื้อหาที่เรียนผ่านการเรียนการสอนทางไกล



ความพร้อมการเรียนการสอนทางไกลในสถานการณ์การแพร่ระบาดของ  
ของโรคติดเชื้อไวรัสโคโรนา 2019 ครั้งที่ 1 วันที่ 18-28 พฤษภาคม 2563

5 ด้านความเข้าใจของนักเรียน ความสุขในการเรียน



สพฐ. โพล



OBEC POLL  
Online Survey

12. นักเรียนมีความสนใจและความกระตือรือร้นในการเรียนการสอนทางไกล



ความพร้อมการเรียนการสอนทางไกลในสถานการณ์การแพร่ระบาดของ  
ของโรคติดเชื้อไวรัสโคโรนา 2019 ครั้งที่ 1 วันที่ 18-28 พฤษภาคม 2563

5 ด้านความเข้าใจของนักเรียน ความสุขในการเรียน



สพฐ. โพล



OBEC POLL  
Online Survey

13. นักเรียนมีความสุขที่ได้เรียนรู้จากการเรียนการสอนทางไกล



ความพร้อมการเรียนการสอนทางไกลในสถานการณ์การแพร่ระบาดของ  
ของโรคติดเชื้อไวรัสโคโรนา 2019 ครั้งที่ 1 วันที่ 18-28 พฤษภาคม 2563

6 ด้านความพึงพอใจ



14. ผู้เกี่ยวข้องเข้าใจสถานการณ์และให้ความร่วมมือในการจัดการเรียนการสอนทางไกล



ความพร้อมการเรียนการสอนทางไกลในสถานการณ์การแพร่ระบาดของ  
ของโรคติดเชื้อไวรัสโคโรนา 2019 ครั้งที่ 1 วันที่ 18-28 พฤษภาคม 2563

6 ด้านความพึงพอใจ



15. มีความพึงพอใจโดยภาพรวมกับการเรียนการสอนทางไกล





10 ลำดับสูงสุดจากการวิเคราะห์ข้อคิดเห็นจากข้อความปลายเปิดของผู้ตอบแบบประเมินเพื่อตรวจสอบความพร้อมการเรียนการสอนทางไกลในสถานการณ์การแพร่ระบาดของโรคติดเชื้อไวรัสโคโรนา 2019 ครั้งที่ 1 ระหว่างวันที่ 18-28 พฤษภาคม 2563

1

ด้านความพร้อมของระบบ



การวิเคราะห์ข้อคิดเห็นจากข้อความปลายเปิด กรณีเลือกตอบ “ไม่”

ลำดับที่	ข้อคิดเห็น	ความถี่	ร้อยละ	ลำดับที่	ข้อคิดเห็น	ความถี่	ร้อยละ
1	ขาดทุนทรัพย์ในการจัดหาอุปกรณ์เทคโนโลยี	394	33	6	ไม่มีอุปกรณ์ครบจำนวนนักเรียนที่บ้าน	45	4
2	ขาดทักษะในการใช้อุปกรณ์เทคโนโลยี	245	21	7	ยังไม่ได้รับใบกิจกรรมจากทางโรงเรียน	33	3
3	อุปกรณ์ที่มีอยู่ไม่สามารถใช้งานได้ล้ำสมัย	229	19	8	บางระดับชั้นไม่มีใบกิจกรรม	21	2
4	ไม่มีเครื่องพิมพ์	133	11	9	งบประมาณในการจัดทำคู่มือ ใบงาน ไม่เพียงพอ	18	2
5	อยู่ในพื้นที่ทุรกันดาร/อยู่ห่างไกลจากโรงเรียน	52	4	10	โรงเรียนไม่มีการเตรียมความพร้อม	9	1

10 ลำดับสูงสุดจากการวิเคราะห์ข้อคิดเห็นจากข้อความปลายเปิดของผู้ตอบแบบประเมินเพื่อตรวจสอบความพร้อมการเรียนการสอนทางไกลในสถานการณ์การแพร่ระบาดของโรคติดเชื้อไวรัสโคโรนา 2019 ครั้งที่ 1 ระหว่างวันที่ 18-28 พฤษภาคม 2563

2

ด้านการเข้าถึงระบบ



การวิเคราะห์ข้อคิดเห็นจากข้อความปลายเปิด กรณีเลือกตอบ “ไม่”

ลำดับที่	ข้อคิดเห็น	ความถี่	ร้อยละ
1	อยู่ในพื้นที่ทุรกันดาร	512	44
2	ขาดทุนทรัพย์	439	37
3	ขาดการสนับสนุนช่องสัญญาณ	133	11
4	ขาดหน่วยงานแนะนำการใช้	68	6
5	อาศัยกับผู้ปกครองที่ไม่มีความสามารถในการใช้เทคโนโลยี	20	2

10 ลำดับสูงสุดจากการวิเคราะห์ข้อคิดเห็นจากข้อความปลายเปิดของผู้ตอบแบบประเมินเพื่อตรวจสอบความพร้อมการเรียนการสอนทางไกลในสถานการณ์การแพร่ระบาดของโรคติดเชื้อไวรัสโคโรนา 2019 ครั้งที่ 1 ระหว่างวันที่ 18-28 พฤษภาคม 2563

### 3 ด้านบทบาทของครูและผู้ปกครอง



การวิเคราะห์ข้อคิดเห็นจากข้อความปลายเปิด กรณีเลือกตอบ “ไม่”

ลำดับที่	ข้อคิดเห็น	ความถี่	ร้อยละ	ลำดับที่	ข้อคิดเห็น	ความถี่	ร้อยละ
1	ผู้ปกครองมีภาระในการทำงาน ไม่มีเวลา	1,241	44	6	มีความยากลำบากในการเดินทาง	56	2
2	ยังไม่มีการตรวจเยี่ยมบ้านจากทางโรงเรียน	721	24	7	ติดต่อผ่านออนไลน์แทนการตรวจเยี่ยมบ้าน	47	2
3	บ้านนักเรียนอยู่ห่างไกล	440	15	8	มีนักเรียนบางส่วนเพิ่งย้ายเข้ามา	43	2
4	มีนักเรียนจำนวนมาก	166	6	9	ผู้ปกครองไม่สนับสนุนการเรียนการสอนทางไกล	25	1
5	นักเรียนไม่มีอุปกรณ์สื่อสารหากมีข้อสงสัย	84	3	10	นัดหมายผู้ปกครอง/นักเรียน มาพบที่โรงเรียนแทนการตรวจเยี่ยมบ้าน	19	1

10 ลำดับสูงสุดจากการวิเคราะห์ข้อคิดเห็นจากข้อความปลายเปิดของผู้ตอบแบบประเมินเพื่อตรวจสอบความพร้อมการเรียนการสอนทางไกลในสถานการณ์การแพร่ระบาดของโรคติดเชื้อไวรัสโคโรนา 2019 ครั้งที่ 1 ระหว่างวันที่ 18-28 พฤษภาคม 2563

### 4 ด้านการจัดการเรียนการสอน



การวิเคราะห์ข้อคิดเห็นจากข้อความปลายเปิด กรณีเลือกตอบ “ไม่”

ลำดับที่	ข้อคิดเห็น	ความถี่	ร้อยละ	ลำดับที่	ข้อคิดเห็น	ความถี่	ร้อยละ
1	ยังไม่มีการบันทึก/รายงานจากครูผู้สอน	191	21	6	เพิ่งเริ่มจัดการเรียนการสอนจึงไม่ได้รายงาน	67	7
2	ครูต้องรับผิดชอบนักเรียนจำนวนมาก	182	20	7	ระยะเวลาในการเตรียมการสอนน้อยเกินไป	59	6
3	การติดต่อเป็นไปด้วยความยากลำบาก	135	13	8	ครูและผู้ปกครองสื่อสารกันลำบาก	33	4
4	นักเรียนไม่พร้อมในการเรียน	112	12	9	รอทบทวนบทเรียนช่วงเปิดเทอม	28	3
5	จัดการเรียนการสอนไม่ครบทุกวิชา	98	11	10	รายงานกับผู้บริหารสถานศึกษา	28	3

10 ลำดับสูงสุดจากการวิเคราะห์ข้อคิดเห็นจากข้อความปลายเปิดของผู้ตอบแบบประเมินเพื่อตรวจสอบความพร้อมการเรียนการสอนทางไกลในสถานการณ์การแพร่ระบาดของโรคติดเชื้อไวรัสโคโรนา 2019 ครั้งที่ 1 ระหว่างวันที่ 18-28 พฤษภาคม 2563

5

**ด้านความเข้าใจของนักเรียน ความสุขในการเรียน**



สพฐ. โพล



OBEC POLL  
Online Survey

การวิเคราะห์ข้อคิดเห็นจากข้อความปลายเปิด กรณีเลือกตอบ “ไม่”

ลำดับที่	ข้อคิดเห็น	ความถี่	ร้อยละ	ลำดับที่	ข้อคิดเห็น	ความถี่	ร้อยละ
1	นักเรียนขาดสมาธิ	329	27	6	นักเรียนยังไม่คุ้นชิน	85	7
2	นักเรียนเข้าใจเนื้อหาบางส่วนเท่านั้น	248	20	7	นักเรียนไม่มีผู้ปกครองดูแล จึงไม่สนใจเรียน	52	5
3	ครูค้นทางสอนเร็ว นักเรียนตามไม่ทัน	235	19	8	สภาพแวดล้อมที่บ้านไม่เอื้อต่อการเรียนรู้	30	3
4	นักเรียนอยากไปเรียนที่โรงเรียนมากกว่า	103	8	9	นักเรียนขาดปฏิสัมพันธ์กับผู้อื่น	29	2
5	การดูหน้าจอยาวเกินไปทำให้นักเรียนเบื่อ	92	7	10	ชอบการเรียนในห้องเรียนกับครูมากกว่า	27	2

10 ลำดับสูงสุดจากการวิเคราะห์ข้อคิดเห็นจากข้อความปลายเปิดของผู้ตอบแบบประเมินเพื่อตรวจสอบความพร้อมการเรียนการสอนทางไกลในสถานการณ์การแพร่ระบาดของโรคติดเชื้อไวรัสโคโรนา 2019 ครั้งที่ 1 ระหว่างวันที่ 18-28 พฤษภาคม 2563

6

**ด้านความพึงพอใจ**



สพฐ. โพล



OBEC POLL  
Online Survey

การวิเคราะห์ข้อคิดเห็นจากข้อความปลายเปิด กรณีเลือกตอบ “ไม่”

ลำดับที่	ข้อคิดเห็น	ความถี่	ร้อยละ	ลำดับที่	ข้อคิดเห็น	ความถี่	ร้อยละ
1	มีความเลื่อมล้ากับนักเรียนที่ไม่มีความพร้อม	134	27	6	ครูมีข้อจำกัดทั้งเวลาและระยะทางในการดูแลนักเรียนได้อย่างทั่วถึง	22	5
2	ผู้ปกครองขาดความพร้อมทั้งด้านการเงินและเวลา	129	26	7	การเรียนลักษณะนี้นักเรียนต้องมีคนคอยให้คำแนะนำดูแล	15	3
3	เป็นการเพิ่มภาระให้ครูและผู้ปกครอง	63	13	8	นักเรียนมีพื้นฐานความรู้แตกต่างกัน	11	2
4	สิ้นเปลืองงบประมาณของผู้ปกครอง	58	12	9	ระบบสัญญาณไม่เสถียร	7	1
5	อยากให้นักเรียนได้เรียนที่โรงเรียนเหมือนเดิม	47	10	10	นักเรียนบรรลุเป้าหมายการเรียนรู้ไม่ครบ	5	1